

ПАСПОРТ

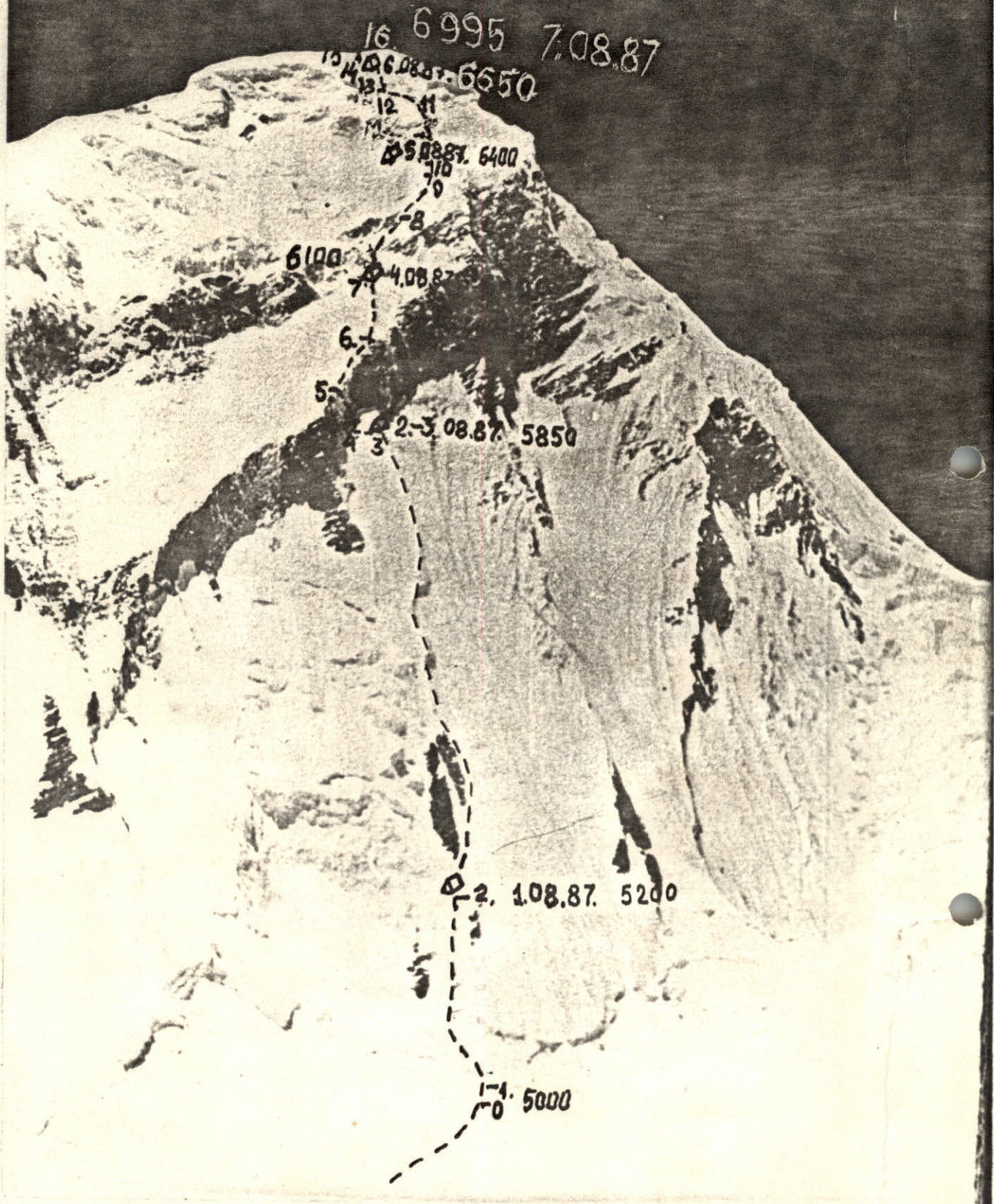
№ 578, 3
от 17.11.87. 1
п.п. 5Б к.
26.01.88
20

1. Класс первопрохождений
2. Тянь-Шань, Южный Иньльчек
3. Пик Хан-Тенгри по центру Восточной стены
4. Предполагается - 5Б к.сл. первопрохождение
5. Перепад - 2000м, протяженность - 2950 м
Протяженность участков 5-6 к.сл. - 2905 м
Ср. крутизна основной части маршрута 48° (5020-6700)
из них 6 к.сл. 85° (5850-5900); 55° (6350-6400);
 70° (6610-6650)

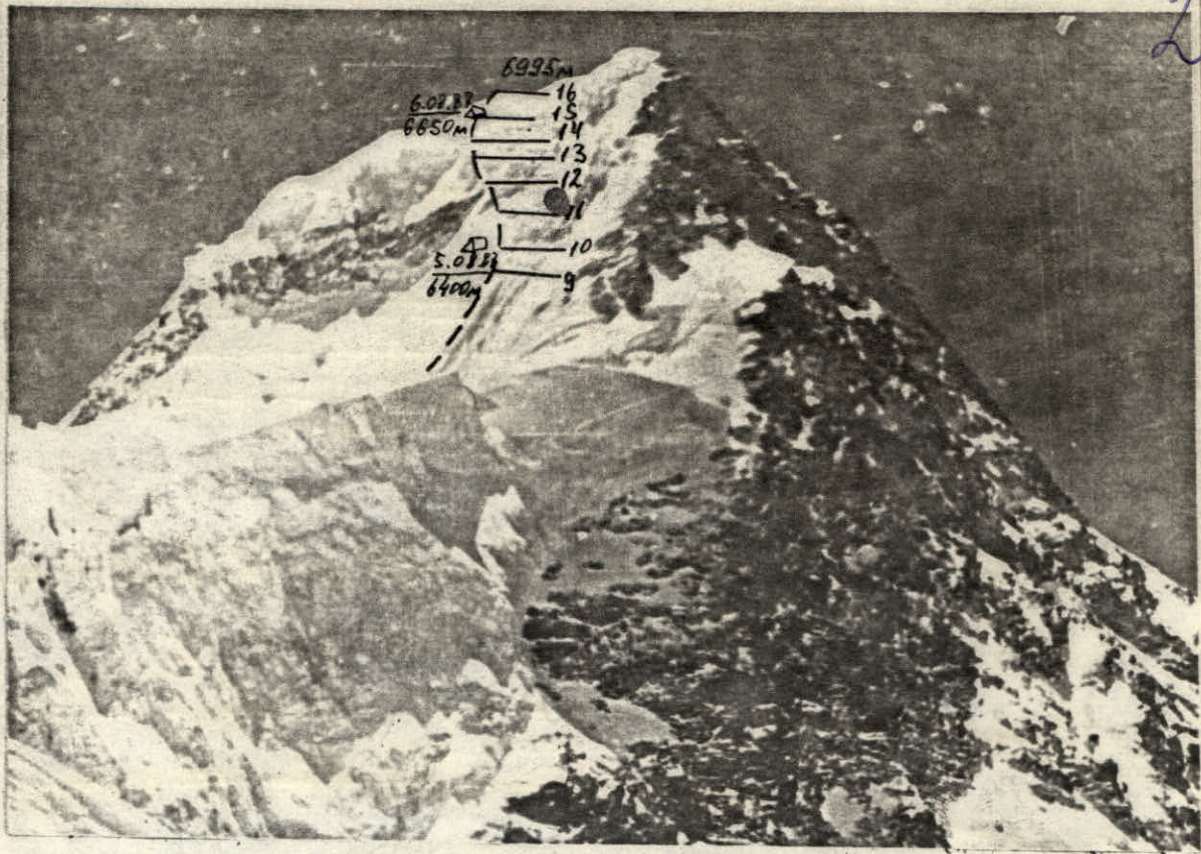
6. Забита крючьев:

Скальных	Шлямбурных	Закладок	Ледовых
$\frac{14}{3}$	$\frac{0}{0}$	$\frac{6}{2}$	$\frac{273}{0}$

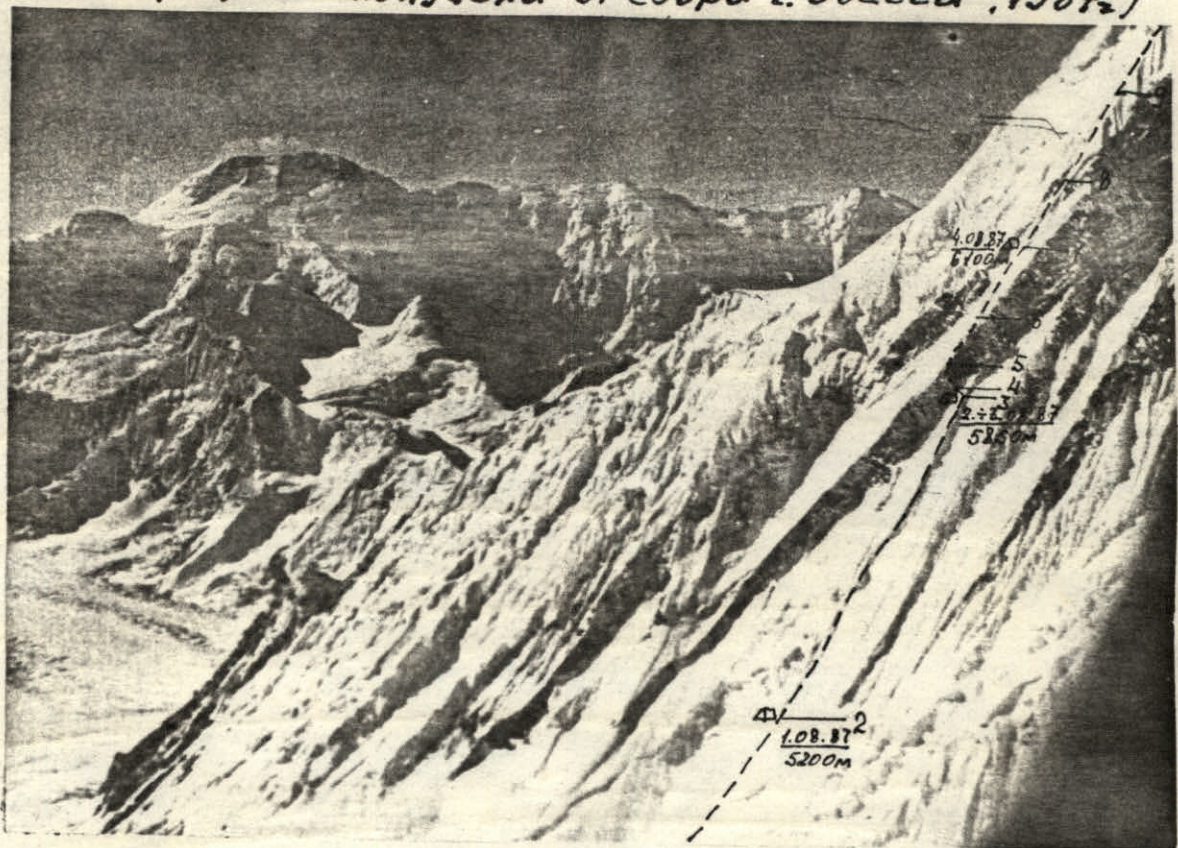
7. Ходовых часов команды 61 и дней 7
8. Ночевки 1-6 - площадки, вырубленные и вылепленные на снежно ледовом склоне.
9. Руководитель: Шустров Николай Борисович мс
Участники: Балыбердин Владимир Сергеевич мс мк
Шустров Алексей Борисович кмс
Симонов Валерий Павлович кмс
Петриков Владимир Дмитриевич кмс
Каширский Владимир Анатольевич кмс
10. Тренер: Разумов Юрий Михайлович мс
11. Выход на маршрут: 1.08.1987г.
Вершина - 7.08.1987г.
Возвращение - 8.08.1987г.
12. Ленгосспорткомитет.



Общее фото вершины, 1.08.87. 12 00
Объектив И-50. 5 км.



Профиль верхней части маршрута
Вид на Хан-Тенгри « В с м-та Кузьмина.
≈ 6000м. Фотоаппарат « Агат »
(фотография получена от сборы г. Одессы ,1987г.)



Профиль нижней части маршрута.
снято в вертолёта в 1986г.

Профиль стены справа.



Профиль стены слева. 31.07.87. 16-00

Объектив И-50. 8 км.

- маршрут команды
- маршрут команды Уз.ССР 1973 по ЮЮВ гребню с выходом на гр. по к/ф Вост. стены (см. приложение)

Подготовка к восхождению

Команда начала изучение района по фотографиям и слайдам и отчету сборной Узбекской ССР. Физическая подготовка членов команды включала кроссовые тренировки, лыжные гонки с многократным участием в соревнованиях. В процессе технической подготовки организовывались зимние выезды в Выборг на обледенелые скалы и ледовые занятия в районе восхождения. Проведены тренировочные сборы в Ярыбаге и акклиматизация под пиком Ленина.

В период подготовки была сконструирована и изготовлена специальная палатка для высотных стенных восхождений.

Основными требованиями к маршруту команда считала его безопасность, логичность. Поэтому, был выбран маршрут в центре Восточной стены по ледовоснежным ножам. В правой и в левой частях стены мы наблюдали довольно много обвалов, наш маршрут по безопасности и в техническом плане оправдал наши надежды.

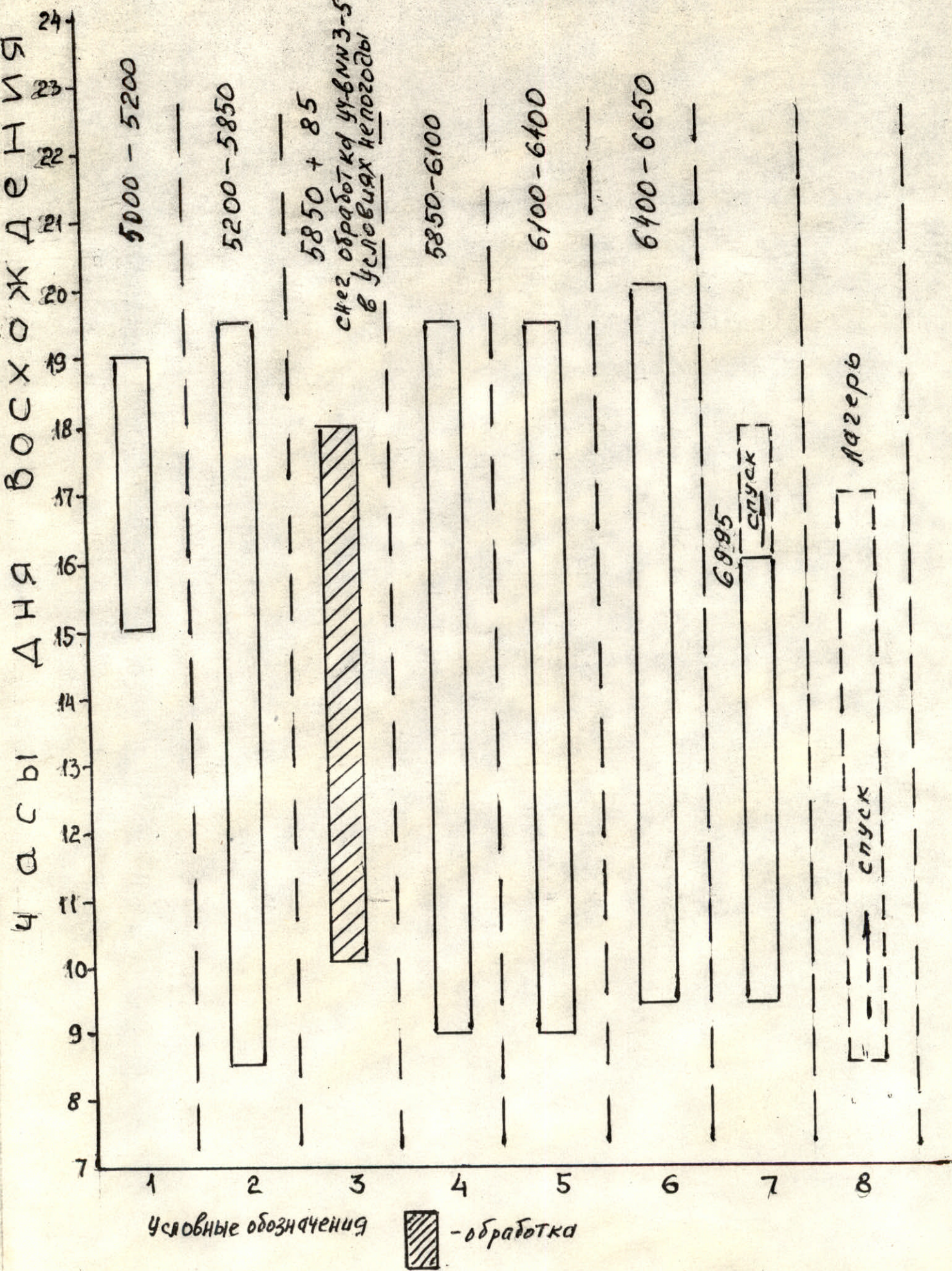
Определенную сложность представлял подход под маршрут через ледопад. Разорванный, во время облета с вертолета просматривался проход в центре. Однако, разведочный выход показал ошибочность этого варианта. Со второй попытки был найден проход справа по ходу под склонами пика Шатер, выводящий на ровное плато под Восточной стеной Хан-Тенгри/подход от базового лагеря занимает 1,5 дня/.

Радиосвязь осуществлялась с помощью р/ст. "Кактус" непосредственно с базовым лагерем.



Участки фотопанорамы с ночёвки 5, 6.08.87, 9⁰⁰, "Индустар-50"
(И-50), =50мм, 10 км, =6400м.

График восхождения



Тактические действия команды

На всем протяжении технически сложной части маршрута от бергшруида до вершинной шапки движение осуществлялось с применением перил. Первый двигался на двойной веревке, закрепляя перила, остальные поднимались по закрепленной веревке с верхней или нижней страховкой. Страховочные станции организовывались с применением двух-трех крючьев или закладок.

К вечеру погода обычно портилась. На третий день восхождения непогода застала нас перед ключевым участком I-ым скальным поясом. Снегопад, ветер, потоки снега, стекающие лавинками по стене очень осложнили работу. Поэтому, четверо остались в палатке, а двойка вышла на обработку скального пояса. Так был использован резервный день на непогоду.

Остальные ночевки организовывались в соответствии с тактическим планом.

На маршруте практически нет удобных полок, надувов, снег сыпуч, но с помощью каримата нам удавалось за 1,5-2 часа вылепить площадку под палатку. Все работы по устройству бивуака проводились с перильной страховкой, палатка также застраховывалась на крючьях, ночью участники спали, находясь на самостраховках.

Применение автоклава для приготовления пищи, использование сублимированных продуктов позволяли быстро приготовить полноценное питание.

Хорошая подготовка команды, надежное техническое обеспечение, грамотная тактика движения позволили пройти маршрут в хорошем стиле без срывов и травм.

Скальные крючья	Закладные элементы	Ледовые крючья	Схема маршрута в символах УИАА	Крутизна	Протяженность	Категория сложности
1	2	3	4	5	6	7
-	-	90	<p>1.08.87</p> <p>⊖</p> <p>4 ход. часо</p>	50°	800м	<u>V</u> +
-	-	25		45°	300м	<u>V</u>
-	-	-		30°	40м	<u>II</u>

2

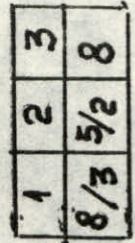
1

0

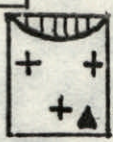


1	2	3	4	5	6	7
			+			
			+			
			+			
			+			
			+			
			+			
			+			
			+			
			+			
			+			
			+			
			+			

1	2	3	4	5	6	7
-	-	30	+	50°	250M	<u>V+</u>
2	1	13	+	30°	120M	<u>V</u>
8/3	5/2	5	+	85°	50M	<u>VI</u>
-	-	3	+	50°	35M	<u>V</u>
			+			
			+			
			+			
			+			
			+			
			+			



8 ход. час.

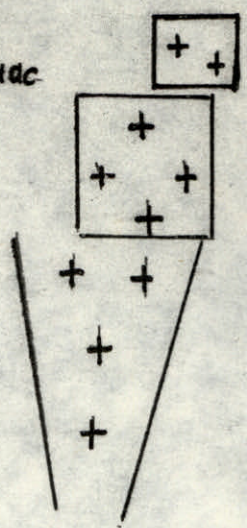


2-3.08.87
 ⊖ ⊖
 11 ход. час.

к.т.ур

1	2	3	4		5	6	7
-	-	8		+ +	55°	50	<u>V</u>
			+ +	+ +			
			+ +	+ +			
			+ +	+ +			
			+ +	+ +			
			+ +	+ +			
-	-	25	+ +	+ +	45°	200M	<u>V</u>
			+ +	+ +			
			+ +	+ +			
			+ +	+ +			
			+ +	+ +			
			+ +	+ +			
2	-	10	4.08.87 ⊖ 10,5ход.час.	+ +	40°	150M	<u>V</u>
			+ +	+ +			
			+ +	+ +			
			+ +	+ +			
			+ +	+ +			

1	2	3	4	5	6	7
-	-	12	6.08.87 ⊙ 10,5 x од.4ac	50°	90m	V+
-	-	6	+	70°	40	<u>V</u> i
-	-	10	+	50°	80	<u>V</u> +
-	-	16	+	30°	150m	<u>V</u>
-	-	20	5.08.87 ⊙ 10,5 x од.4ac	30°	200m	<u>V</u>



14
13
12
11
10



1	2	3	4	5	6	7
			+			
			+			
			+			
			+			
			+			
			+			
			+			
			+			
			+			
			+			
-	-	-		30°	725m	<u>Y</u>
			+			15
			+			
			+			

1	2	3	4	5	6	7
14/3	6/2	273	Всего ходовых часов 61			

Описание маршрута по участкам

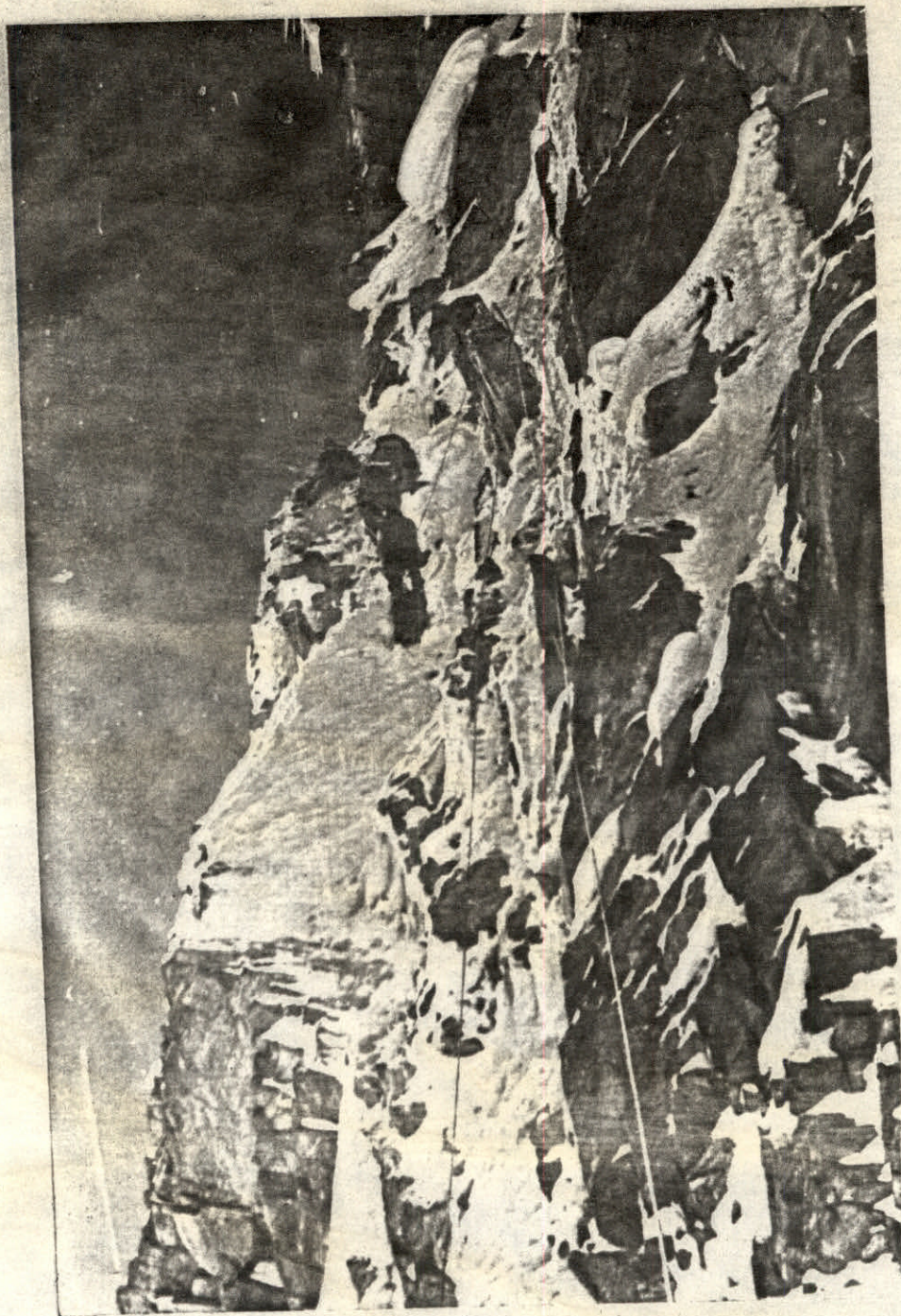
- 0-1 Маршрут начинается под скальными островами в нижней части бергшрунда. Подход под бергшрунд по снежному склону 30° .
- 1-2 Выше бергшрунда склон становится круче, слой снега становится тоньше, движение становится в чисто ледовой технике на передних зубьях. Площадку вырубали и вылепили из коа снега под скальными островками.
- 2-3 Далее склон становится круче/до $50-55^{\circ}$ / движения по системе ледово-снежных ножей, используем айс-фи-фи. Ночевка под 1-ым скальным поясом.
- 3-4 Траверс под скальную стену по крутому/ 50° / склону.
- 4-5 Скальный остров преодолеваем в самом узком месте. Здесь оставлен контр. тур. Справа большая нависающая рыхлая стена. Прохождение этого участка сильно осложнила непогода. Скалы заснежены, залиты натечным льдом, который скалывается под нагрузкой айс-фи-фи. Предельно сложное лазание.
- 5-6 Выше по некрутым / 30° / обледенелым скалам на снежно-ледовой ножи/ 50° /. Глубокий сыпучий снег. Для организации точек страховки приходится копать до льда 1м.
- 6-7
- 8-9 Далее по крутому снежно-ледовому склону подходим под стену с твердым бутылочным льдом. Кошки царапают лед почти не оставляя следов, сложное лазание.
- 9-10
- 10-11 После ночевки по снежному ножу под шапку Хан-Тенгри. Здесь
- 11-12 стена опять становится круче. В разломах вершинной шапки
- 12-13 отыскиваем проход. Сложное лазание.
- 13-14
- 14-15 От ночевки две веревки крутого сыпучего снежного склона и выходим на относительно простую часть маршрута.
- 15-16 Далее одновременное движение до вершины.
- Спуск по Зап. гр. Хан_Тенгри /классический маршрут Погребецкого/



Участок 3, ночёвка 2,3, площадка под палатку вылеплена из снега на ледово-снежном склоне, 4.08.87, 10⁰⁰, И-50, $f = 50\text{мм}$, $B = 30\text{м}$, $H = 5850\text{м}$.



Участок маршрута 4-5, I-ый скальный пояс, 4.08.87, II⁰⁰, И-50,
f = 50, l = 70м. (l = 30м. - см. на обороте)



1. С. П. ПЕТРОВ - ПЕРВООБЪЕЗЖАТЕЛЬ ПЯТИКОГОЛЬНИКА
(1936 г.)