

ПАСПОРТ ВОСХОЖДЕНИЯ

1. Класс восхождения - траверс
2. Район восхождения - Центральный Тянь-Шань
3. Маршрут восхождения с указанием вершин и их высот- траверс пиков Хан-Тенгри (6995)- Саладина (6280) - 50 лет ВЛКСМ (6637)- Шатер (6700)- Пржевальского (6400)- 100 лет РГО (6400)- Грузинского (6400)- 8 альпинисток (6350)- Мраморная Стена(6400)
4. Характеристика восхождения:  
перепад высот: 2800 (при подъеме на I-ю вершину)  
средняя крутизна -  
протяженность сложного участка-
5. Забито крючьев: скальных - III  
ледовых - 58  
шлямбурных - 0
6. Количество ходовых часов - II6
7. Количество ночевки и их характеристика- I7, все ночевки в хороших условиях.
8. Наименование команды - Вооруженные Силы.
9. Фамилия, имя, отчество руководителя, участников и их квалификация:  
Капитан Соломатов Борис Степанович - КМС  
Тренер-участник Ильинский Ерванд Тихонович - МС  
Участник Иванов Николай Петрович - МС  
Участник Смирнов Вадим Анатольевич - МС  
Участник Шевченко Николай Алексеевич - КМС
10. Тренер команды Ильинский Ерванд Тихонович.
- II. Дата выхода на маршрут и возвращение 22.08. - 8.09. 74 г.

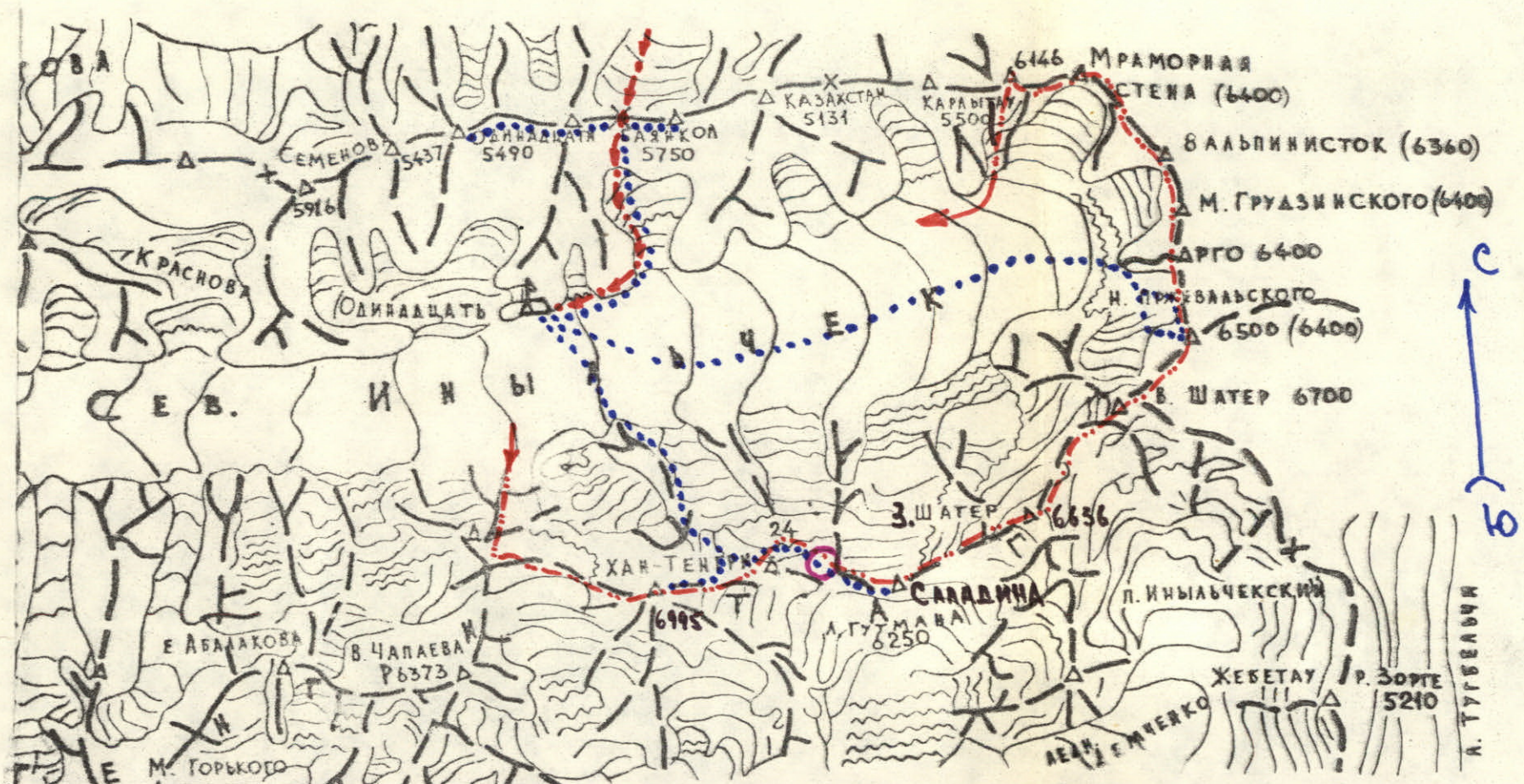


СХЕМА РАЙОНА РАБОТЫ АЛЬПИНИСТОВ ЭКСПЕДИЦИИ ВС И САВО В 1974 г.

- ПУТЬ К БАЗОВОМУ ЛАГЕРЮ
- · — · — ПУТЬ ТРАВЕРСА
- · · · · МАРШРУТЫ РАЗЛИЧНЫХ ГРУПП ЭКСПЕДИЦИИ
- △ БАЗОВЫЙ ЛАГЕРЬ
- ЗАБРОСКА.

Рис 1.

Начиная с 1856 г. одна за другой шли в глубь Тянь-Шаня научные экспедиции. Здесь побывали выдающийся географ П.П.Семенов-Тянь-Шаньский, горный инженер И.В. Игнатьев, Венгерские зоологи Георги Алмани и Штуммер Тряуцфальс.

Первые попытки проникнуть в район Хан-Тенгри относятся к 1900 году, группа итальянских альпинистов под руководством Чезаре Бергезе проникнув в долину Инычек, убедилась в исключительной трудности маршрута.

В 1902-1903 г.г. на Тянь-Шань приехала экспедиция географа, известного альпиниста доктора Готфрида Мерцбахера, который целью своей экспедиции ставил найти путь к Хан-Тенгри, но оказавшись в верховьях Баянкольской долины Мерцбахер увидел не Хан-Тенгри, а ледяную могучую гору с характерным скальным обрывом из темного и белого мрамора. Мерцбахер назвал ее Мраморной стеной. Была сделана попытка восхождения на Мр.Стену, однако восходители поднялись лишь до высоты 5000м. отступив, по словам Мерцбахера, из-за исключительной неблагоприятных условий погоды и снегов высокогорного Тянь-Шаня.

Только в Советское время началось настоящее завоевание Центрального Тянь-Шаня.

В верховьях л.Сев.Инычек впервые проникли и предприняли безуспешную попытку восхождения на Хан-Тенгри с Севера альпинисты Москвы в 1931 г. под руководством Суходольского. С тех пор л.Сев. Инычек оставался белым пятном для альпинистов вплоть до 1964 г.

Вторая попытка восхождения на п.Мр.Стены была предпринята альпинистами ВС под руководством Э.Левина в 1935 г. И снова альпинисты достигнув высоты 5300м были вынуждены отступить перед лавиной, частично засыпавшей палатки.

В 1946 г. экспедиция спорткомитета СССР, руководимая А.Летаветом, прибыла в Баянкольское ущелье с целью покорения п.Мр.Стены. После многочисленных разведок был выбран путь по западному гребню, выводящему к плечу 6146, неправильно считавшемуся пиком Мраморная стена. Этой высоты восходители достигли лишь через 12 дней.

В 1953 г. в Баянкольском ущелье работала экспедиция Казахского клуба альпинистов под руководством Е.Колокольникова. В этом же году впервые было совершено восхождение на м.Мр.стена (6400).

После этого было довольно много восхождений с Севера на вершины Сарыджасакского хребта.

Первые восхождения с Юга относятся к 1931 году, когда с л.Сев.Инычек на п.Карлы-Тау поднялась группа под руководством В.Гусева. В этом же году впервые после трехлетней осады, на пик Хан-Тенгри взойшла группа М.Т. Погребецкого. Восхождение было совершено с юга.

После этого восхождения с Юга стали довольно популярны. Так в 1936 г. на п.Хан-Тенгри взойшли сразу две группы под руководством Е.Колокольникова и Е.Абалабова.

В 1954 и 1962 г.г. казахстанцы (группы В. Шпилова и А.Марьяшева) вновь восходили на пик Хан-Тенгри с юга.

В 1964 г. Хан-Тенгри с юга по новому пути штурмовала команда экспедиции "Груд" рук. Б.Романов, с Севера команда "Буревестник" рук. К.Кузьмин, это первое восхождение совершенное с л.Сев.Инычек.

В 1968 году на п.Хан-Тенгри с Севера командой "Спартак" (рук. Б.Студенин) был проложен еще один маршрут.

Группой Б.Ефимова совершено первовосхождение с Юга на пик В.Шатер (6700).

Команда "Спартак" через неделю совершила траверс вершины В.Шатер - Хан-Тенгри. Таким образом впервые Хан-Тенгри был пройден в составе траверса.

Маршруты на Хан-Тенгри становятся все более популярны. В 1969 году на вершину по пути Б.Романова поднялась группа "Буревестник" под руководством Ю.Голодова. 1970 г. группа "Локомотив" рук. Худяков проходит восточный контрфорс северной стены, а группа ДСО "Труд" совершает восхождение по пути Кузьмина.

В 1971 г. Хан-Тенгри по пути Кузьмина успешно штурмует группа альпклуба КазССР (рук. Е.Ильинский), по пути Романова группа "Буревестник" (рук. В.Путрин) и "Алти" (рук. Алибегашвили). Пройден траверсом отрезок хребта Тенгри-Таг от п.М.Горького до п.Хан-Тенгри группой спорткомитета Киргизской ССР.

В этом же году было совершено первое восхождение на п.Мр.Стена с юга через ледопад (с л.Сев.Инылчек рук.Ильинский).

В 1972 г. в цирке л.Сев.Инылчек работали две экспедиции "Буревестника" группа под рук. Житенева совершила восхождение на плечо п.100 лет РГО, а группа москвичей под рук. Э.Мысловского произвела глубокую разведку Сев.Стены Хан-Тенгри.

В 1973 году группа узбекских альпинистов поднялась на п.Хан-Тенгри с л.Ю.Инылчек по новому пути, а красноярцы, поднявшись по классическому пути, спустилась на ледник с.Инылчек по пути Кузьмина.

Таким образом и лету 1974 г. в верховьях л.Сев. Инылчек оставался непройденным участок Меридиального хребта от п.В.Шатер до п.Мр.Стена.

Восхождения на вершины этого участка хребта не совершались. В 1974 г. за неделю перед нами команда из нашей же экспедиции совершила восхождение на п.Пржевальского (6400)

Тянь-Шань - самая континентальная ледниковая, высокогорная область СССР. Восточнее озера Иссык-Куль, между реками Сарыджас и Музарт находится максимальное поднятие Тянь-Шаня. Здесь возвышается покрытие вечными снегами наиболее могучие хребты и вершины, а в глубоких долинах залегают многорукавные ледники протяжением в десятки километров.

Орографическую основу центральной части этого района образуют пять широтных хребтов и связывающий их Меридиональный хребет. От Меридионального хребта, почти под прямым углом, на сравнительно небольшом расстоянии друг от друга отходят наиболее высокие хребты Тянь-Шаня: Сары-Джас, Тенгри-Таг, Кок-Шаал-Тау, Северный и Халык-Тау. Высочайшая вершина этого района - пик Победы (7439 м), расположенная в хребте Кок-Шаал-Тау.

В хребте Тенгри-Таг возвышается колоссальная мраморная пирамида Хан-Тенгри (6995 м), а к северо-востоку от него, в Меридиональном хребте, расположен пик Мраморная стена (6400 м), к которой подходит Сарыджасский хребет.

Ледник Сев. Инылчек расположен между Сарыджасским хребтом и хребтом Тенгри-Таг. Замыкается цирк ледника Меридиональным хребтом. Таким образом три хребта образуют гигантскую подкову ледника Сев. Инылчек (см. Рис. I)

Путь от п. Хан-Тенгри до п. Мр. стена пролегает по обрезку хребта Тенгри-Таг (от Хан-Тенгри до п. В. Шатер), по отрезку Меридионального хребта (от п. В. Шатер до п. Мр. стена) и частично по Сарыджасскому хребту, на пути спуска с п. Мр. стена.

Вся подкова хорошо просматривается с л. Сев. Инылчек и представляет собой величественную панораму заоблачных гигантов с северных и южных склонов, с которых спускаются мощные ледопады, а западные склоны Меридионального хребта обрываются стенами к л. Сев. Инылчек.

Гребни между вершинами узкие, снежно-скальные с многочисленными карнизами, круто обрываются в обе стороны и нигде на участке от Хан-Тенгри до Мр. стены не опускаются ниже 5700 м. Скальные выходы сложены только осадочными породами двух свит: Нижняя свита представлена углисто глинистыми сланцами. Верхняя свита сложена мраморизованными известняками и мраморами.

Граница между двумя свитами хорошо видна в районе сев. Стены п. Хан-Тенгри, п. 50 лет ВЛКСМ ина протяжении почти всей западной части Меридионального хребта.

Скалы хрупкие, ненадежные. Ледово-снежные склоны очень круты, с многочисленными крутыми, порой отвесными ледовыми лбами и действующими ледопадами. Время от времени многотонные глыбы льда откалываются от основной массы и с громадной скоростью и шумом летят вниз.

## Условия восхождений в цирке ледника Северный Инылчек

Район ледника Северный Инылчек наиболее труднодоступный в Центральном Тянь-Шане. Многие экспедиции проходили с запада со стороны озера Мерцбахера. Для того чтобы из Алма-Аты попасть к северному подножию пика Хан-Тенгри, нужно было им после длительного путешествия на автомашине через несколько высокогорных перевалов, затем выюком несколько дней транспортировать грузы до поляны Мерцбахера у ледника Южный Инылчек, обойти озеро Мерцбахера (задача не из легких даже для альпинистов) и километров 30 нести грузы на себе по леднику Северный Инылчек или организовывать базовый лагерь далеко от Хан-Тенгри.

С появлением вертолета в арсенале транспорта альпинистов, задача организации базового лагеря у подножья Хан-Тенгри на леднике северный Инылчек значительно упрощается. Автомашинной доезжают до погранзаставы Майда-Адыр и далее вертолетом.

Другой вариант более сложный для летчиков вертолета. На автомашине до поселка Баянкол, затем вертолетом. Здесь более узкие ущелья и вертолету необходимо преодолевать высокий перевал. Поэтому вариант заброски на ледник Северный Инылчек с вертолетом предпочтительнее через Майда-Адыр.

Наш вариант похода в базовый лагерь выглядит так. На автомашинах через Нарынкол до поселка Баянкол, затем до урочища Жаркулак в долине реки Баянкол. Участники экспедиции пешком через перевал одиннадцати за 3 дня пришли в базовый лагерь, который находился у подножья пика Семенова. Грузы были доставлены вертолетом МИ-8 (пилот И.Цельник).

Эвакуация экспедиции происходила тем же вертолетом, но через заставу Майда-Адыр.

Восхождения с ледника Северный Инылчек — это сложная задача и для хорошо подготовленных команд. Вершины более 6000 м. трудные в техническом отношении, кроме того альпинистам приходится решать многочисленные тактические задачи в быстроменяющейся обстановке.

Быстро на Тянь-Шане меняется не только погода, но и снежная обстановка. Основными опасностями при восхождении в районе ледника северный Инылчек являются лавины, ледовые обвалы, карнизы, хрупкие разрушенные скалы, низкие температуры и резкие порывистые ветры, особенно на высотах выше 6000 м.

Особенностью восхождений в цирке ледника северный Инылчек является то, что с набором высоты сложность маршрута не уменьшается, как это обычно для других высотных районов, а пожалуй, увеличивается.

Климатические условия Центрального Тянь-Шаня суровы, крайне неустойчивая погода, жестокие снежные бури, сильные ветры. Во второй половине дня, как правило, погода портится, увеличивается облачность, усиливается ветер и выпадают осадки. Непогода с короткими перерывами может продолжаться значительное время.

Погодные условия лета 1974 г. не были исключением. За период траверса пиков Хан-Тенгри-Мраморная стена нам пришлось 3 полных дня отсидеть в палатке по причине плохой погоды. Обычно ухудшение погоды во второй половине дня сопровождалось настолько сильным ограничением видимости (в особенности на снежном рельефе), что порой вынуждало очень рано вставать на ночевку.

## О П И С А Н И Е

траверса пиков Хан-Тенгри- Мраморная Стена,

Утром 22 августа 1974 года группа в составе 6 человек вышла на траверс. Быстро пересекли ледник Северный Инылчек и в 7.00 стояли у начала маршрута. Скрывая друг от друга волнение (что ждет нас на столь длинном и очень сложном восхождении) начали маршрут. Погода с утра хорошая.

Участок 0-1. Некрутой, с постепенно увеличивающейся крутизной снежный склон. Вверху крутизна до  $30^{\circ}$ , протяженность 500 м. Снег плотный, держит хорошо, идем одновременно.

Участок 1-2. Путь нам преградила трещина (бершунд) с верхней стенкой 2 м. Связываемся. Ледовую стенку проходит Шевченко. Рубит ступени, забивает 1 ледовый крюк, навешивает перила.

Участок 2-3. Далее выходим на снежный гребень крутизна его  $40^{\circ}$  местами  $30-50^{\circ}$ , снег сухой, сыпучий глубиной 40-50 см. Идти тяжело, ступени не формируются, снег ползет под ногами. Протяженность 800 м.

Участок 3-4. Скальный гребень, сильно заснеженный и заледенелый, крутизна  $45^{\circ}$  протяженность 100 м. Навесили перила, забито 4 скальных и 1 ледовый крюка.

Участок 4-5. Выходим снова на снежный гребень с выходами скал крутизной  $40^{\circ}$  протяженность 400 м. Время 16.00 погода начинает портиться. Начался резкий, холодный ветер. На участке страховка через выступы и забит 1 скальный крюк.

Участок 5-6. Обледенелые плиты, присыпаны 30 см. слоем сухого снега. Очень сложное лазание, проходит их Эрик Ильинский, навешивает перила. Протяженность 80 м крутизной  $50-60^{\circ}$ . Вышли на плечо на высоте 5600 м. Здесь ночевка. Условия ночевки отличные.

23 августа. Выход 8.00. Погода хорошая.

Участок 6-7. спуск в широкую мульду. снежный склон  $25^{\circ}$ -100 м. одновременно.

участок 7-8. Подъем из мульды в направлении перемычки Хан-Тенгри-Чапаев. Снежный склон крутизной  $25-30^{\circ}$  - 200 м., сыпучий снег глубиной 50 см., проходится одновременно.

Участок 8-9. Движение в ледопаде, крутизна склона участками до  $45-50^{\circ}$ , протяженность 400 м, средняя крутизна  $30^{\circ}$ . Приходится рубить ступени во льду и забивать ледовые крючья. Одновременно с набором высоты, траверсируем склон влево.

Участок 9-10. Путь в ледопаде выводит нас к обледенелым, кртым скальным плитам, за которыми блестит лед. Влево преграждает путь ледовая 5м. стена с нависающим карнизом, за которым видно довольно приемлемый путь. Решаем пропилить карниз, что и мастерски выполняет Коля Шевченко. Забито 2 ледовых крюка.

Участок 10-11. Снежно-ледовый склон общей крутизной  $30^{\circ}$ , местами  $50^{\circ}$  протяженностью 450м. Выводит нас под карниз перемычки. Забили 3 ледовых крюка.

Участок II-12. 3 метровый карниз. Приходится снова пускаться в ход пилу. Этот карниз первым проходит Коля Иванов. Делает перила и через некоторое время вся группа на перемычке, с которой начинается классический путь на вершину Хан-Тенгри. Время 16.00. Весь день стояла хорошая погода. Решаем заночевать на перемычке. Ставим палатку, строим из снежных кирпичей ветрозащитную стенку и теперь нам никакой ветер не страшен.

24 августа. Выход 10.00. С утра сильный ветер, метет поземку, холодно - хотя и солнечно.

Участок 12-13. От места ночевки по перемычке с набором высоты 50 м, движемся 300 м. Карниз обходим справа по ходу. Двигаемся одновременно.

Участок 13-14. Далее вверх по гребню по легким разрушенным скалам, крутизна 40-50°. Иногда встречаются по 2-3 м. стеночки. Идем одновременно, попеременно страховка через выступы и крючья.

В 17.00 на высоте 6600 решили остановиться на ночевку. Во второй половине дня погода окончательно испортилась.

25 августа. Выход 10.00. Погода плохая. Резкий ветер со снегом, холод. С утра поздравили Эрика Ильинского с днем рождения.

Участок 14-15. 80 м. по длине заглаженные сильно разрушенные скалы крутизной 40-50°. Забили 2 крюка. Страховка попеременная через выступы и крючья.

Участок 15-16. Гребень подводит к основанию крупного жандарма. Жандарм обходится по сильно разрушенным скалам, траверс 40 м. без набора высоты крутизна скал 45° забили 2 скальных крюка. После траверса выходим к основанию широкого кулуара.

Участок 16-17. В кулуаре висит хорошая веревка, но Влад. Смирнов проходит рядом с ней лазанием, неизвестно как она закреплена наверху. Влад делает перила и все быстро проходят их. Кулуар-скалы средней трудности, крутизной 50-60°, длиной 80 м. Забили 8 скальных крючьев.

Участок 17-18. Кулуар забитый плотным снегом. Крутизна снежного склона 35-45° - 100 м. Страховка через ледоруб.

Участок 18-19. Вверху кулуара забитого снегом, выходим под сильно разрушенную стенку, траверс вверх по легким скалам, страховка через выступы и крюк (30 м 30°) и выходим на гребень.

Участок 19-20. По гребню с разрушенными скалами 100 м крутизна 30° идем одновременно.

Участок 20-21. Далее снежный гребень 200 м крутизной 20°. Выводим на вершину Хан-Тенгри. На вершине в туре находим 2 записки. Одна Мисловского с просьбой не снимать записку и группы Хребтова, которая взойшла 23.08.74 г. по пути Кузьмина. К концу дня погода окончательно испортилась. Небо затянули тучи, видимость 2-3 метра. Решили поставить палатку прямо на вершине.



- 26 августа. Выход 10.00. Погода очень плохая, видимость только временами, холод, резкий ветер. Только хорошее знание пути спуска с вершины Ивановым, Ильинским и Смирновым дало нам смелость начать спуск.
- Участок 21-22. Вниз по куполу пика Хан-Тенгри, ориентируясь на выходы скал 300 м., крутизна 20-30°. Страховка через ледоруб.
- Участок 22-23. По скалам средней трудности, крутизной 60°, длиной 40м., спуск спортивным способом.
- Участок 23-24. По крутому лавиноопасному склону, крутизной 45°, глубина снега 50-60 см. Спуск прямо вниз 150 м с тщательной страховкой через ледоруб до скального острова.
- Участок 24-25. На скальном острове организуется надежная крючевая страховка. Пересекается до следующего скального острова лавиноопасный склон, протяженностью 40 м. крутизной 40°.
- Участок 25-26. 100м спуска дюльфером по скальному гребню, крутизной 60°, забито 3 скальных крюка.
- Участок 26-27. Снежный гребень 50 м крутизной 45°. Страховка через ледоруб. Погода окончательно испортилась, температура понизилась и группа вынуждена была поставить палатку в 15.00 на высоте 6700 м.
- 27 августа
- Участок 27-28. Выход в 9.20 пасмурно, ветер. Спуск по скалам средней трудности на двойной веревке, 6 спортивных спусков использовали для перил выступы и забили 4 скальных крюка.
- Участок 28-29. По крутому лавиноопасному склону крутизной 40° вдоль гребня спуск 3 400 м.
- Участок 29-30. Горизонтальный траверс по ходу вправо снежного склона 100м. Одновременное движение.
- Участок 30-31. Преодоление трещины с высотой верхней стенки 20 м. Группа спустилась дюльфером. Последний использовал самовынимающийся ледоруб.
- Участок 31-32. Спуск по крутому снежному склону крутизной 40° по сошедшей лавине 90м.
- Участок 32-33. Движение в сплошном тумане. Глубокий снег глубиной 50-100 см. Шли 4 часа 1300 метров. Буквально плыли в снегу. Дошли до места, где лежит наша заброска и нас ждет группа взаимодействия Золотарева

28 августа. Ясный солнечный день. Пока врач Валя Макаров группы взаимодействия, проводит скрупулезное обследование Жени Старосельца, который в последний день не совсем хорошо себя чувствовал, мы распределяем груз заброски, устраиваем себе раскошный обед. В середине дня узнаем решение врача: "Женя простыл и должен идти вниз". Снова перераспределяем груз теперь уже на 5 человек. День потерян.

Сниматься чтобы пройти 3 часа, не имеет смысла. Решаем отдохнуть и подсушиться оставшуюся треть дня, так как вчерашняя плаваниe в глубоком снегу не прошло бесследно. Группа взаимодействия Золотарева и Староселец ушли вниз.

29 августа. Выход в 9.00 До 12.00 хорошая погода. Во второй половине дня туман.

Участок 33-34. С места ночевки спуск по снежному гребню 400 м на перемышку перед пиком Саладина. Движение одновременное.

Участок 34-35. Подъем на купол пика Саладина крутизной  $30^{\circ}$ , протяженностью 600 м не представляет технической трудности. Снег сыпучей глубиной 40-60 см.

Участок 35-36. Спуск с вершины пика Саладина на перемышку перед пиком 50 лет ВЛКСМ. (3.Шатер) довольно сложен. Склон весь изрезан трещинами и движение требует тщательной страховки через ледоруб и крючья. Протяженность 600 м крутизна  $40^{\circ}$ .

Участок 36-37. Горизонтальный траверс 80 м ледовой стенки. Ледовая стена крутизной  $60^{\circ}$  приходится рубить ступени и навешивать перила. Последний проходит на кошках. Забито 2 ледовых крюка и сделана I проушина и вышли на перемышку между пиками Саладина и 50 лет ВЛКСМ.

Участок 37-38. Снежный склон, вначале крутизной  $10-15^{\circ}$ , затем до  $40^{\circ}$  глубина снега 10-25 см, протяженность 900 м выводится гребень. Проходится одновременно, временами попеременно.

Участок 38-39. Карнизный гребень, с выходом скал крутизной  $35^{\circ}$  800 м. проходят одновременно и попеременно. Страховка через выступы и крючья. Забито 8 скальных крючьев. Со второй половины дня погода испортилась. Временами приходилось останавливаться и ждать когда появится видимость хотя бы метров на 30. В 16.30 подошли к черному жандарму и решили под ним заночевать. На гребне ставим палатку, так что она немного защищается от ветра большими камнями. Но несмотря на это ночью сильным ветром погнуло алюминиевую стойку палатки и пришлось ночью 2,5 часа восстанавливать стойку.

30 августа. Выход 10.00. Погода скверная. Дует резкий, холодный ветер. Видимость только временами.

Участок 39-40. Черный жандарм обходится слева по ходу. Сначала снежный склон крутизной  $50^{\circ}$  длиной 80 м прямо вверх от ночевки, затем траверс по снежному склону влево 60 м. страховка через ледоруб.

Участок 40-41. Подходим к крутым заснеженным скалам, которые первый проходит Боря Соломатов, потом остальные по перилам выходят на гребень. Забито 4 скальных крюка.

Участок - 41-42. Далее по гребню по границе скал и снега 220 м. подходим к 3 жандарму, он проходится по снежному склону 40 м. крутизной  $35^{\circ}$  в конце прорубается карниз.

Участок 42-43. За карнизом снова гребень 40м. и подходим к 4-му жандарму, который обходится по крутому снежному склону слева по ходу 50 м, крутизной 45°, глубина снега 20-30 см. Страховка через ледоруб.

Участок 43-44. Обойдя 4 жандармом, выходим на гребень и путь преграждает крутые скалы присыпанные снегом. В ход идут скальные крючья и 40 метровая скальная стена крутизной 50°-60° остается позади. Забито 6 скальных крючьев и повешаны перила.

Участок 44-45. Далее снежный гребень с выходами скал идется одновременно с страховкой через выступы. Протяженность 300 м крутизна ~~30°~~ 25° и мы на вершине пика им. 50 лет ВЛКСМ. В туре находим записку группы Б.Студенина за 1968 год. Оставляем свою записку и идем дальше.

Участок 45-46. По снежному гребню идем к пику Шатер. В 16.00 гребень окутан туманом и в условиях нулевой видимости мы вынуждены были остановиться, прождали час, замерзли, видимость не улучшилась. Ушли 800 м. крутизной 20°. Вынуждены были поставить палатку.

31 августа. Выход в 9.00. Хорошая солнечная погода до 15.00. Во второй половине дня погода испортилась.

Участок 46-47. Спускаемся дальше по гребню по крутому лавиноопасному склону 400 м. крутизна 35-45° к перемычке. Тщательная страховка через ледоруб.

Участок 47-48. С перемычки подъем на пик Шатер по снежному гребню крутизной 30°, протяженность 1200м. снег держит хорошо и в 12.00 вся группа на вершине пика Шатер. В туре записка группы "Спартак" рук. Берсенев от 08.68 года. Немного любуемся панорамой гор Китая и в 12.30 начинаем спуск с Шатра на перемычку перед пиком Пржевальского. С вершины пика Шатра и дальше начинается белое пятно нашего траверса.

Участок 48-49. Спуск с купола пика Шатер. Снежный склон крутизной 25° протяженностью 120м, проходит одновременно.

Участок 49-50. Далее становится круче. Приходится навешивать перила. 1 веревка крутой фирновый склон, а дальше гладкий лед 135 м. крутизной 60°. В конце участка небольшая трещина. Последний спускается дюльфером. Проушина 3 шт.

Участок 50-51. Снежный склон крутизной 30°, длиной 160 м.

Участок 51-52. Рельеф несложный, но протяженные весьма лавиноопасные склоны 500 м крутизной 40°. В конце склона ледовый сброс.

Участок 52-53. Косой спуск на двойной веревке через ледовый сброс. Дюльфер. Два ледовых крюка, 1 столбик. От сброса 40 м вниз до скального острова.

Участок 53-54. Снежный гребень некрутой 15° 200 м. Ищем место безопасное в отношении лавин. Погода испортилась и пора ставить палатку.

1 и 2 сентября. Группа пережидала непогоду.

3 сентября. Выход 10.00. Погода хорошая. Прошедшая непогода сильно осложнила снежную обстановку, что требует исключительного внимания, при спуске.

Участок 54-55. Спуск по лавноопасному склону 80 м и траверс вправо к крутому карнизному гребню ведущему к перемычке между пиками Шатер и Пржевальского: Крутизна участка 40° длина 600 м.

Участок 55-56. Спуск по снежным склонам 900 м, по которым выходим на перемычку. На перемычке ночевка.

4 сентября. Выход в 8.00. Погода хорошая.

Участок 56-57. От ночевки до бергштрунда 150 м. по снежному склону крутизной от 20° вначале склона и 45° в конце.

Участок 57-58. От бергштрунда по льду 30 м. крутизна 50° до скального гребня.

Участок 58-59. По скальному гребню 120 м. по скалам средней трудности вверх. Скалы разрушенные, крутизной 45°, встречаются стеночки 3-5 м. Навешиваем перила, забито 10 скальных крючьев.

Участок 59-60. После скал ледовый склон крутизной 50° длиной 150 м. выводит на снежную подушку. Страховка через ледовые крючья.

Участок 60-61. от подушки по снежному склону идем прямо вверх к скальному поясу со снежно-ледовым кулуаром. Плоский склон лавноопасен. Соблюдаем все меры предосторожности. Протяженность 600 м. Все облегченно вздохнули, когда последний член группы подошел к елкам - елкам. скалам.

Участок 61-62. По кулуару вверх 80 м лед покрытый тонким слоем снега с выходами скал крутизной 45°.

Участок 62-63. Снежный склон 400 м с выходами скал крутизной 30-55° выводит на вершину. Движение одновременное, страховка через выступы.

На вершине в туре записка наших ребят группа Попенко Юры, которые тоже выступают в первенстве СССР, в высотно-техническом классе. Они взойшли на пик Пржевальского по стене. На вершине пика Пржевальского нас встретил ветер, туман.

Участок 63-64. Спуск к перемычке перед пиком 100 лет РГО по снежному склону крутизной 45° - 500 м. Движение попеременное, страховка через ледоруб. На перемычке решили заночевать.

5 сентября. Выход в 9.00. Погода с утра солнечная, с ветром, вечером туман, холодный резкий ветер.

Участок 64-65. От ночевки вверх по карнизному гребню 700 м. Крутизна гребня 30 - 45°. Выходим на вершину пика 100 лет РГО. Зная, что в 1972 году команда ленинградского "Буревестника" совершила восхождение на этот пик, все 5 ищем тур. Проискав час, немножко недодоумевая, решаем сложить свой тур, что и делаем.

Участок 65-66. Спуск с вершины 100 лет РГО в сторону безымянного пика не сложен, по снежному склону с выходами скал 500 м.. На гребне там, где ребро, пройденное командой ленинградского "Буревестника" заканчивается небольшим жандармом находим тур

Житенева. Теперь нам ясно почему на вершине 100 лет РГО не было тура.

Участок 66-67. Гребень идет по границе скал и снега, страховка через выступы 300 м.

Участок 67-68. Подъем на безымянный пик, который мы на правах первовосходителей назвали именем М.Э. Грузинского, человека который, пожалуй, больше всех сделал для казахстанского альпинизма. Вначале идем по карнизному гребню и далее по снежному склону крутизной до 30° общая протяженность 600 м. На вершине в провале метров 30 на выходах скал, складываем тур и оставляем записку.

Участок 68-69. Спуск вначале по небольшим снежным увалам 120м

Участок 69-70. Далее крутой 45° лавиноопасный склон 120 м проходится по перилам с максимальной осторожностью.

Участок 70-71. Спуск по гребню на перемычку 40 м перил по снежному склону крутизной 50° к скальному острову. От скального острова 40 м вправо вниз еще одни перила. Особенно трудной была вторая веревка, ее прошел Коля Иванов при резком слепящем ветре, тумане и в условиях почти нулевой видимости. Последний спускался на двойной веревке. Здесь вырубаем площадку в свежно-ледовом гребне для палатки.

6 сентября. Погода очень плохая. Весь день видимость ноль. А впереди сложный карнизный гребень. Решаем переждать непогоду.

7 сентября. Выход в 8.00 Ясно. Резкий холодный ветер.

Участок 71-72. От места ночевки спуск 30 м на узкий карнизный гребень.

Участок 72-73. Узкий карнизный гребень длиной 600 м. Скат гребня очень крут до 60°. Движение по гребню затрудняется выходами заснеженных скал. Проблема выбора пути: высоко подниматься по карнизу- карниз обломится, слишком низко- лавину сорвем. Гребень почти горизонтальный. При прохождении гребня обломилось 6 карнизов и с одним из них упал Коля Иванов, но был задержан страховской. При прохождении гребня тщательная страховка через ледоруб и крючья.

Участок 73-74. Гребень подводит к вершинному куполу. Подъем на вершинный купол по снежному склону крутизной 30-35°, снег мягкий, рыхлый. Длина участка 300 м. Преодолевается во всеми возможными мерами предосторожности и 15.00 мы на вершине.

Эту вершину мы решили назвать "8 альпинисток" в память трагедии разыгравшейся на склоне пика Ленина и потрясшей нас всех

Участок 74-75. Спуск в вершины по снежному склону крутизной 30°, длиной 400 м произвели очень быстро.

Участок 75-76. Подъем на вершину Мраморная стена по снежным полям местами горизонтальными и средней крутизной 20-30°, протяженностью 1400-1600 м снег задутый, держит хорошо и в 17.30 на вершине.

На вершине в туре записка 1971 г. нашей группы, когда мы делали тренировочное восхождение с Юга, перед Хан-Тенгри /рук. Е. Ильинский/.

Участок 76-77. Спуск с вершины на отметку "6146" по гребню, страховка через выступы. Ночуем на плече "6146".

8 сентября. Выход 8.30. С утра ясно. Во второй половине дня туман.

Участок 77-78. Спуск на ледник Северный Иньльчек на юг по снежному склону крутизной 30° 200 м. Далее проходим снежные поля 1200 м и подходим к леднику.ледопаду.

Участок 78-79. Отыскание проходов в ледопаде и преодоление ледопада заняло целый день, забили 8 ледовых и 3 скальных крюка, заложили 3 дюльфера с самовынимающимся ледорубом. И в 17.30 спустились на ледник северный Иньльчек, где нам радостно встретили товарищи.

Капитан команды

*Б.С. Соломатов* Соломатов Б.С.

## РАЗВЕДКА МАРШРУТА

Мысль пройти траверс Хан-Тенгри-Мраморная стена родилась у членов команды в 1968 г.

В 1971 году во время восхождений на пики Мраморная стена и Хан-Тенгри траверс был тщательно изучен и мы пришли к выводу, что задача прохождения траверса нам по силам. Был просмотрен детально спуск с Шатра на перемычку перед пиком Пржевальского. Подъем на пик Пржевальского. И были намечены пути отступления с траверса, если при восхождении возникнет в этом необходимость.

Несмотря на довольно хорошо изученный объект восхождения, группа по прибытии на ледник Северный Иньльчек провела дополнительную разведку с целью уточнения снежно-ледовой обстановки.

Так, 14 августа группа Соломатова, Иванов, Шевченко вышла под начало траверса для уточнения начала маршрута и пути подъема на перемычку между пиком Чапаев-Хан-Тенгри.

15 августа группа под руководством Соломатова в составе Староселец, Иванов, Смирнов, Шевченко вышла по маршруту 5 Б кат. тр на пик Саладина с целью разведки ледово-снежной обстановки на хребте Тенгри-Таг и сделать заброску продуктов и бензина под вершиной пика Саладина.

17 августа группа достигла вершины пика Саладина и 18 спустилась в базовый лагерь. Недалеко от пика Саладина на гребне хребта Тенгри-Таг была вырыта пещера и в ней оставлен запас продуктов, бензина.

20 августа двойка Ильинский- Староселец вышла в верховья ледника Северный Иньльчек и тщательно в 12-кратный бинокль просмотрели спуск с Шатра на перемычку перед пиком Пржевальского и остальные участки гребня от Шатра до Мраморной стены.

Результатом разведывательных выходов и заброски явилась полная ясность снежной обстановки и был утвержден тактический план восхождения.

## Организационные и тактические планы траверса

Для успешного прохождения этого длинного (между Хан-Тенгри и Мраморной стеной по воздушной линии дуги около 22 км), насыщенного техническими трудностями маршрута, проходящего в основном на высоте более 6000 м, необходимо было на наш взгляд проделать следующее:

1. Для экономии времени и сил участников экспедиции организовать заброски всех грузов вертолетом.

2. В базовом лагере иметь радиостанцию с опытным радистом и врача со всем необходимым для оказания первой помощи.

3. Группа идущая траверсе должна иметь надежную радиосвязь с базовым лагерем.

4. Для дополнительной акклиматизации участники восхождения и подготовки такого трудного траверса необходимо выйти в снежную мульду западнее пика Саладина, вырыть пещеру и, оставив в ней запас продуктов питания и бензина.

5. Особенно сложные участки предполагалось предварительно обрабатывать.

6. Маршрут траверса предполагалось пройти, учитывая неустойчивую Тянь-Шаньскую погоду за 17-18 дней

7. Во время прохождения траверса на пик Саладина должна подняться группа взаимодействия.

Экспедиция была обеспечена радиостанцией, позволяющей связываться с Алма-Атой. Для связи с группой находящейся на траверсе использовались радиостанции "Виталка"-М и "Виталка"-С. Группа взаимодействия также была обеспечена радиостанцией. Следует отметить, что радиостанции при внимательном к ним отношении обеспечивали группы устойчивой двусторонней связью.

В состав экспедиции входили два врача-участника. Калужский А.-II разряд, Макаров В.- КМС.

План прохождения траверса по дням выглядел следующим образом:

- I день - группа поднимается по гребню под седло 5600
- 2 день - перемичка между пиками Хан-Тенгри- Чапаев
- 3 день - гребень на вершину пика Хан-тенгри до 6400
- 4 день - гребень на вершину пика Хан-Тенгри до 6800
- 5 день - вершина Хан-Тенгри, спуск до 6900
- 6 день - спуск до пещеры перед пиком Саладина
- 7 день- гребень пика 50 лет ВЛКСМ до высоты 6400
- 8 день- гребень между пиками 50 лет ВЛКСМ и Шатер
- 9 день - перемичка перед пиком Пржевальского.
- 10 день- перемичка перед пиком 100 лет РГО
- 11 день - перемичка перед пиком 8 альпинисток
- 12 день -плечо 6146 п.Мраморной стены
- 13 день- спуск в базовый лагерь

Учитывая очень неустойчивую Тянь-Шаньскую погоду и длительный срок траверса, резерв на непогоду приняли 4-5 дней. В действительности при прохождении траверса были некоторые отклонения от плана: так группа поднялась на вершину Хан-Тенгри за 4 дня, вместо запланированных 5, но зато на спуск затратили на день больше, чем планировали, из-за плохой погоды не было в плане "дневки", которая у нас получилась вынужденно из-за болезни Старосельца. 3 полных дня группа была вынуждена пережить непогоду. В остальном ни от организованного, ни от тактического плана отклонений не было.



## Общая оценка действий участников штурмовой группы

Более, чем 20 километровый траверс девяти шеститысячников в суровом Центральном Тянь-Шане, насыщенный технически трудными участками был пройден командой всего за 18 дней. Причем 3 дня полных группа пережидала непогоду и несколько раз вынуждена была вставать на ночлег раньше обычного из-за ухудшения погоды во второй половине дня. И один день потеряли из-за болезни Старосельца Е. Такой быстрый темп стал возможным только благодаря отличной физической и технической подготовки участников, удачно разработанному тактическому плану, хорошему знанию условий восхождений в Центральном Тянь-Шане, единодушию и сплоченности коллектива.

Группа отлично схожена за многие годы совместных восхождений и в команде царит полное взаимопонимание, а выступавший в команде первый год Н.Шевченко органически влился в команду.

Тренер и капитан команды не имеют замечаний ни к одному из участников штурма.

## ЗАКЛЮЧЕНИЕ

Одновременное прохождение девяти шеститысячников (один из которых можно считать семитысячником - 6995 м) на четыре из них не поднимался еще никто (восхождение на п. Пржевальского было совершено за неделю до нас) являлось для нашей команды трудной, но почетной задачей.

Траверс интересен тем, что проходить по трем хребтам, а имея различную географическую ориентацию они (хребты) имеют различный рельеф, а следовательно предъявляют различные требования к тактике и технике их преодоления.

Кроме того траверс интересен тем, что фактически замыкает цепь траверсов пройденных различными командами от п. М. Горького до п. Баянкол и начинается практически новым путем на п. Хан-Тенгри. Протяженность траверса по видимому более 20 км. На маршруте имеются два больших провала после п. Саладина до высоты 5800 м. и после п. В. Шатер до высоты 5700 м, остальная часть траверса проходит на высоте более 6000 м.

Сложность и столь большая протяженность маршрута предъявляли дополнительные требования к подготовке участников.

Круглогодичные тренировки, строгий спортивный режим, сборы, зимняя и летняя экспедиции в район пика Ленина все это явилось залогом успешного прохождения маршрута.

Экспедиция Вооруженных Сил на леднике Северный Инылчек продолжалась 1,5 месяца. За это время пройдено 6 маршрутов 5-6 трудности. Впервые покорены 4 шеститысячные пики Пржевальского, 100 лет РГО, М. Грузинского, 8 альпинисток.

Кроме того восхождение на п. Хан-Тенгри, в составе траверса можно считать первопрохождением, т.к. вершины пика по этому пути до нас не достигала ни одна команда. Сравнивая этот маршрут с другими маршрутами на п. Хан-Тенгри, думается, что его трудность не ниже 5 Б к. тр.

Если сравнивать траверс с другими маршрутами, пройденными нашей и другими командами за последние годы, то мы считаем, что трудность его вполне соответствует 6 категории.

Тренерский совет экспедиции в составе:

1. Ильинский Е.Т. - председатель

2. Смирнов В.А. - член совета

3. Соломатов Б.С. - "

4. Попенко Ю.С. - "

5. Бандуровский И.А. - "

6. Староселец Е.В. - "

7. Макаров В.Л. - врач - член совета, достаточно оператив

но решал все вопросы.



Базовый лагерь.

ТАБЛИЦА

основных характеристик маршрута восхождения

Маршрут восхождения траверс пиков Хан-Тенгри (6995) - Саладина (6280) - 50 лет ВЛКСМ (6637) - Шатер (6700) - Пржевальского (6400) - 100 лет РГО (6400) - Грузинского (6400) - 8 альпинисток (6360) - Мраморная стена (6400)

Дата	Проходимые участки	Средняя крутизна на участке	Протяженность участка (по длине)	Характеристика участка и условия прохождения			Время остановки на бивуак, выхода, ходовых часов	Забито крючьев			Условия кочки	
				по характеру рельефа	категория трудности участка	по способу преодоления и страховке		по условиям погоды	скальных	ледовых		шлямбурных
I	2	3	4	5	6	7	8	9	10	11	12	13
22.08	0-1	30	500	Снежный склон, глубина снега 10-20 см	2	одновременное движение	хорошие	19 <u>6<sup>30</sup></u> 12 <sup>30</sup>				хорошие
	1-2	80	2	Бергшрунд с верхней стенкой 2 м	3	Рубка ступеней, подсадка. Страховка крючьявая и через ледоруб	хорошие			I		
	2-3	40	800	Снежный гребень, сухой ползущий под ногами снег глубиной 40-50 см	4	Попеременное движение через ледоруб	хорошие					
	3-4	45	100	Скальный гребень сильно заснеженный и заледенелый	5а	Лазание и рубка ступеней крючьявая, перила	хорошие		4	I		
	4-5	40	400	Снежно-скальный гребень, глубина снега 10-15 см	2	Одновременное попеременное движение крючьявая и через выступы	плохие		I			
	5-6	60	80	Обледенелые плиты, присыпанные 30 см слоем сухого снега	5Б	Сложное лазание. Крючьявая, перила	плохие		8	I		
23.08	6-7	25	100	Спуск по снежному склону, глубина снега 20-30 см	1	Одновременное движение	хорошие	16 <u>8<sup>00</sup></u> 8 <sup>00</sup>				хорошие
	7-8	30	200	Снежный склон, глубина снега 50 см	2	"	хорошие					

I	2	3	4	5	6	7	8	9	10	11	12	13
	8-9	30	400	Движение в ледопаде	5a	Рубка ступеней. Крючьева и через ледоруб	хорошие				4	
	9-10	Отр.	5	Прохождение нависающего ледово-фирнового карниза	5a	Снежной пилой про-пилено отверстие, подсадка. Крючьева, перила	хорошие				2	
	10-11	30	450	Снежно-ледовый склон	3	Попеременное движение. Крючьева и через ледоруб	хорошие				3	
	11-12	Отр.	3	Снежный карниз	4	Снежной пилой про-пилено отверстие. Крючьева	хорошие				2	
24.08	12-13	10	300	Снежный гребень	1	Одновременное движение	средние	17 <sup>00</sup> 10 <sup>00</sup> 7 <sup>00</sup>				хорошие
25	13-14	45°	1200	Скальный гребень	4-5	Одновременное попеременное движение через выступы и крючья	Плохие			15		
25.08	14-15	45	80	Скальный гребень	4	Попеременное движение Выступы, крючья	Плохие	17 <sup>00</sup> 10 <sup>00</sup> 7 <sup>00</sup>		2		хорошие
	15-16	45	40	Траверс разрушенных скал	4	"	Плохие			2		
	16-17	55	80	Кулуар	5a	Лазание. Крючья, перила	Средние			8		
	17-18	40	100	Снежный склон	2	Попеременное движение. Через ледоруб	"					
	18-19	30	30	Скалы	3	Лазание. Выступы, крюк	Средние			1		

1	2	3	4	5	6	7	8	9	10	11	12	13
	19-20	30	100	Гребень с разрушенными скалами	2	Одновременное, попеременное движение через выступы	Плохие					
	20-21	20	200	Снежный гребень Вершина пика Хан-Тенгри	2 (6995)	Одновременное движение	Очень плохие					
26.08	21-22	30	300	Спуск по снежному куполу	1	Одновременное, попеременное движение через ледоруб	Очень плохие	15 <sup>00</sup> 10 <sup>00</sup> 5 <sup>00</sup>				хорошие
	22-23	60	40	Спуск скалы средней трудности	4	Спуск спортивным	Плохие					
	23-24	45	150	Спуск лавиноопасный склон глубина снега 50÷60 см	3	Попеременное движение. Тщательная страховка через ледоруб	Плохие					
	24-25	40	40	Спуск траверсом, лавиноопасный склон	3	Крючьевая страховка перила	Плохие			3		
	25-26	60	100	Спуск. Скальный гребень	4	Спуск дльфером крючьевая	Очень плохие			3		
	26-27	45	50	Снежный гребень	2	Спуск через ледоруб	—					
27.08	27-28	50	250	Скалы средней трудности	5a	Спуск спортивный. Выступы, крючья, перила	Средние	18 <sup>00</sup> 9 <sup>00</sup> 9 <sup>00</sup>		4		хорошие
	28-29	40	400	Снежный лавиноопасный склон	3	Спуск через ледоруб	—  —					
	29-30	-	100	Горизонтальный траверс снежного склона	1	Одновременное движение	Средние					
	30-31	80	20	Ледовая трещина с высотой верхней стенки 20 м	4	Спуск дльфером самовынимающийся ледоруб	Средние					
	31-32	40	90	Снежный склон	2	Спуск через ледоруб	Плохие					
	32-33	5-10	1300	Снежное плато, глубина снега 50÷100	1	Одновременное движение	Очень плохие					

	2	3	4	5	6	7	8	9	10	11	12	13
28.08	Группа не двигалась по маршруту											
29.08	33-34	35	400	Снежный гребень, спуск	2	Одновременное движение	Хорошие	16 <sup>30</sup> 9 <sup>00</sup> 7 <sup>30</sup>				хорошие
	34-35	30	600	Снежный склон, глубина снега 40-60 см Вершина пика Саладина	3 (6280)	Ъ"-	"-					
	35-36	40	600	Снежно-ледовой склон, изрезанный трещинами	5а	Спуск, через ледоруб, крючья	Средние			2		
	36-37	60	80	Горизонтальный траверс снежно-ледовой стены	5а	Рубка ступеней крючьявая, перила проушина, ледоруб	Плохие			2		
	37-38	25	900	Снежный склон	I	Одновременное движение	Очень плохие					
	38-39	35	800	Карнизный гребень с выходами скал	4	Одновременное и попеременное движение Выступы, крючья	"-		8			
30.08	39-40	50	110	Снежный склон	4	Попеременное движение Через ледоруб.	Плохие	16 <sup>00</sup> 10 <sup>00</sup> 6 <sup>00</sup>				хорошие
Р	40-41	60	40	Заснеженные склоны	5Б	Трудное лазание. Крючьявая. Перила	Плохие		4			
	41-42	30	260	Гребень снежный с выходами скал	3	Попеременное движение. Через ледоруб, выступы	Плохие		2	2		
	42-43	45	50	Снежный склон глубина снега 20÷30 см	2	Попеременное движение через ледоруб	Плохие					
	43-44	50	40	Скальная стена, присыпанная снегом	5Б	Сложное лазание крючьявая, перила	Плохие		6			
	44-45	25	300	Снежный гребень с выходами скал- Вершина пика 50 лет ВЛКСМ	2 (6697)	Одновременное движение	Плохие					



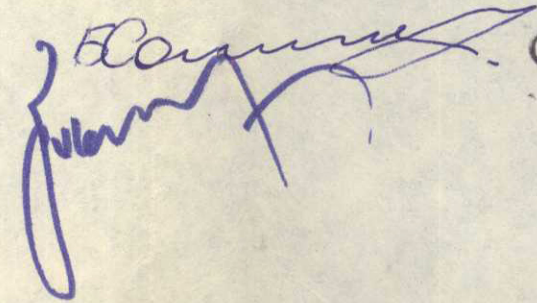
	2	3	4	5	6	7	8	9	10	11	12	13
	45-46	20	800	Снежный гребень с трещинами	2	Одновременное движение спуск	Очень плохие. Видимость 0					
31.08	46-47	40	400	Лавиноопасный склон	3	Попеременное движение спуск. Через ледоруб	Хорошие	18 <sup>00</sup> 9 <sup>00</sup> 9 <sup>00</sup>				хорошие
	47-48	30	1200	Снежный гребень Вершина пика Шатер	2-3 (6700)	Одновременное движение	Хорошие					
	48-49	25	120	Снежный склон	I	Одновременное движение. Спуск	Хорошие					
	49-50	60	135	Ледовый склон	5a	Спуск дольфером крючьявая, перила проушины	Хорошие			8		
	50-51	30	160	Снежный склон	2	Одновременное движение. Спуск	Хорошие					
	51-52	40	500	Лавиноопасные склоны	4	Попеременное движение. Спуск через ледоруб	Средние					хорошие
	52-53	60	80	Ледовый сброс	5a	Спуск дольфером крючьявая, столбик	Плохие			2		
	53-54	15	200	Снежный гребень	2	Одновременное движение. Спуск	Плохие					
I и 2.09. Группа пережидала непогоду												
3.09	54-55	40	600	Карнизный гребень	4	Попеременное движение. Спуск через ледоруб	Хорошие	15 <sup>00</sup> 10 <sup>00</sup> 5 <sup>00</sup>				
	55-56	5+35	900	Снежные склоны	2-4	Попеременное, Одновременное движение, спуск Через ледоруб.	Хорошие					
4.09	56-57	40	150	Снежный склон	2	Одновременное движение	Хорошие	18 <sup>30</sup> 8 <sup>00</sup> 10 <sup>30</sup>				
	57-58	50	30	Ледовый склон	4	Движение на кошках Крючьявая, перила Рубка ступеней	— 11 —			7 3		хорошие



	2	3	4	5	6	7	8	9	10	11	12	13
	58-59	45	120	Скальный гребень со стенками	5a	Лазание, выступы крючьявая, перила	Хорошие		10			
	59-60	50	150	Ледовый склон	5a	Движение на кош- ках крючьявая, перила, рубка ступеней	—    —				12	
	60-61	45	600	Снежный $\times$ склон. Лавинноопасен	3	Попеременное дви- жение. через ледоруб	Хорошие					
	61-62	45	80	Снежно-ледовый склон с выходами скал	4	Попеременное движение крючьявая	Средние		2	3		
	62-63	45	400	Снежный склон с выходами скал. Вершина пика Пржевальского	2	Одновременное движение через выступы, ледо- руб	Плохие					
	63-64	45	500	Снежный склон	3	Попеременное движение. Спуск через ледоруб	Плохие					
5.09	64-65	35	700	Карнизный гребень Вершина пика 100 лет РГО	4	Попеременное движение, крючьявая через ледоруб, высту- пы	Хорошие	18 <sup>00</sup> 9 <sup>00</sup> 9 <sup>00</sup>	3			хорошие
	65-66	30	550	Снежный склон	2	Одновременное движение	Хорошие					
	66-67	5	300	Гребень	2	— " —	— " —					
	67-68	30	600	Снежный гребень, с карнизами Вершина пика М.Э.Грудзинского (6400)	3	Попеременное, через ледоруб	Средние					
	68-69	20	120	Снежный склон	2	Одновременное дви- жение. Спуск	Средние					
	69-70	45	120	Лавиноопасный склон	3	Спуск по перилам через ледоруб	Плохие					

	2	3	4	5	6	7	8	9	10	11	12	13
	70-71	50	80	Снежно-скальный гребень	4	Спуск по перилам Крючьева, через ледоруб, выступы	Очень плохие		4			
6.09	Группа пережидала непогоду											
7.09	71-72	30	30	Снежный склон	2	Попеременное движение. Спуск через ледоруб	Средние	I 9 <sup>30</sup> 8 <sup>00</sup> II <sup>00</sup>	18	2		хорошие
	72-73	60	600	Очень опасный карнизный гребень	5a	Попеременное движение. Крючья. Через ледоруб	Средние		18	2		
	73-74	35	300	Снежный склон Вершина пика "8 альпинисток" (6350)	3	Попеременное, одно-временное движение через ледоруб	Средние					
	74-75	30	400	Снежный склон	2	Одновременное движение спуск	Хорошие					
	75-76	25	1600	Снежные поля Вершина пика Мраморная Стена (6400)	I	Одновременное движение	Хорошие					
	76-77	25	900	Скальный гребень	2	Одновременное движение спуск через выступы	Хорошие					
8.09	77-78	30	200	Снежный склон	I	Одновременное движение спуск	Хорошие	I 7 <sup>30</sup> 8 <sup>30</sup> 9 <sup>00</sup>				хорошие
		5	1200	Снежные поля	I	— " —	— " —					
	78-79	40+60	600	Ледопад	5a	Спуск. Крючьева, перила Э дльфера с самовынимающимися ледорубами	Средние		3	8		

Капитан команды -  
Тренер команды -



(СОЛОМАТОВ Б.С.)  
(ИЛЬИНСКИЙ Е.Т.)



Узасток 1-2



Участок 3-4



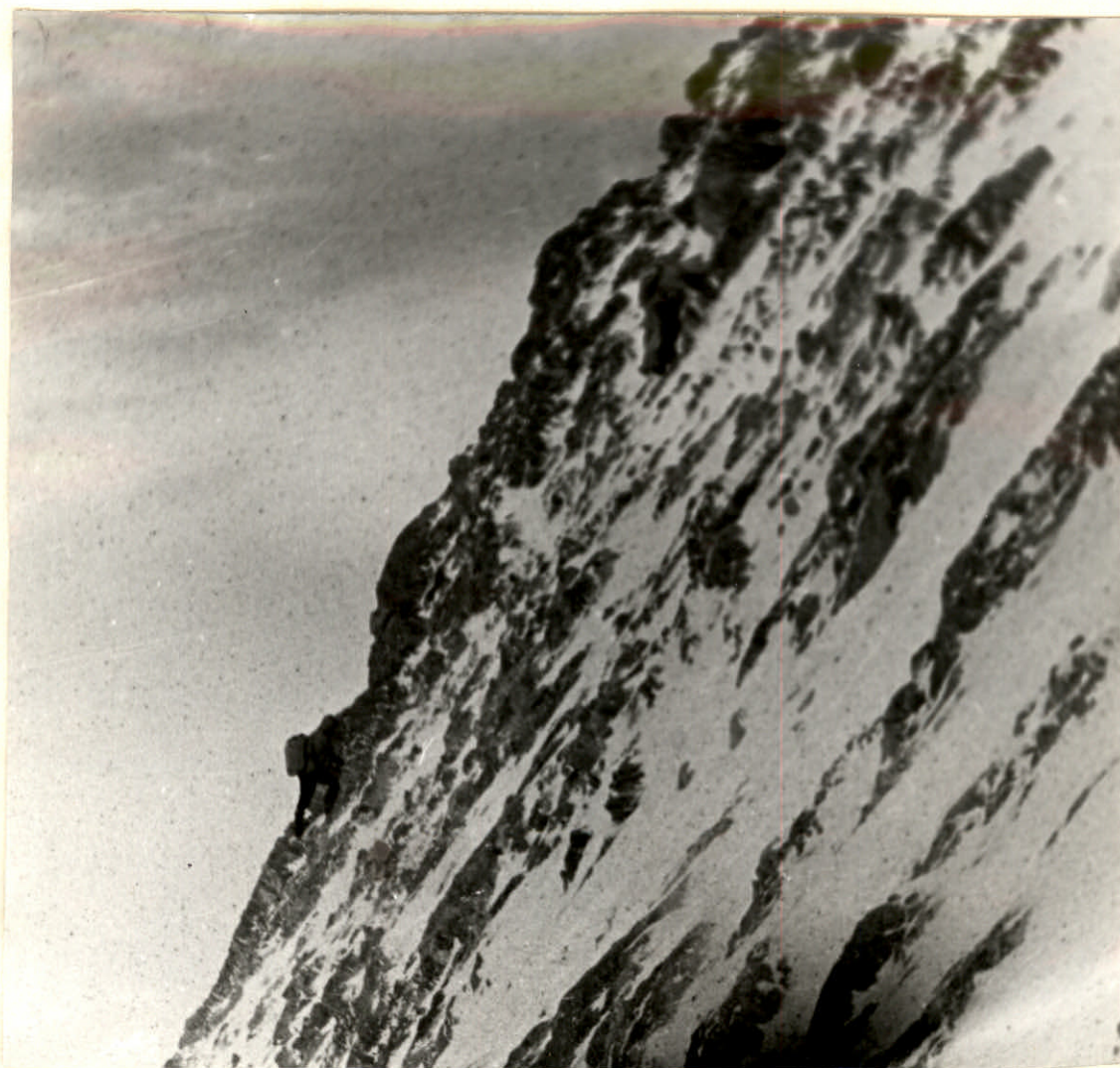
На участке 5-6'



Маршрут с 8-9 до 11-12 участка.

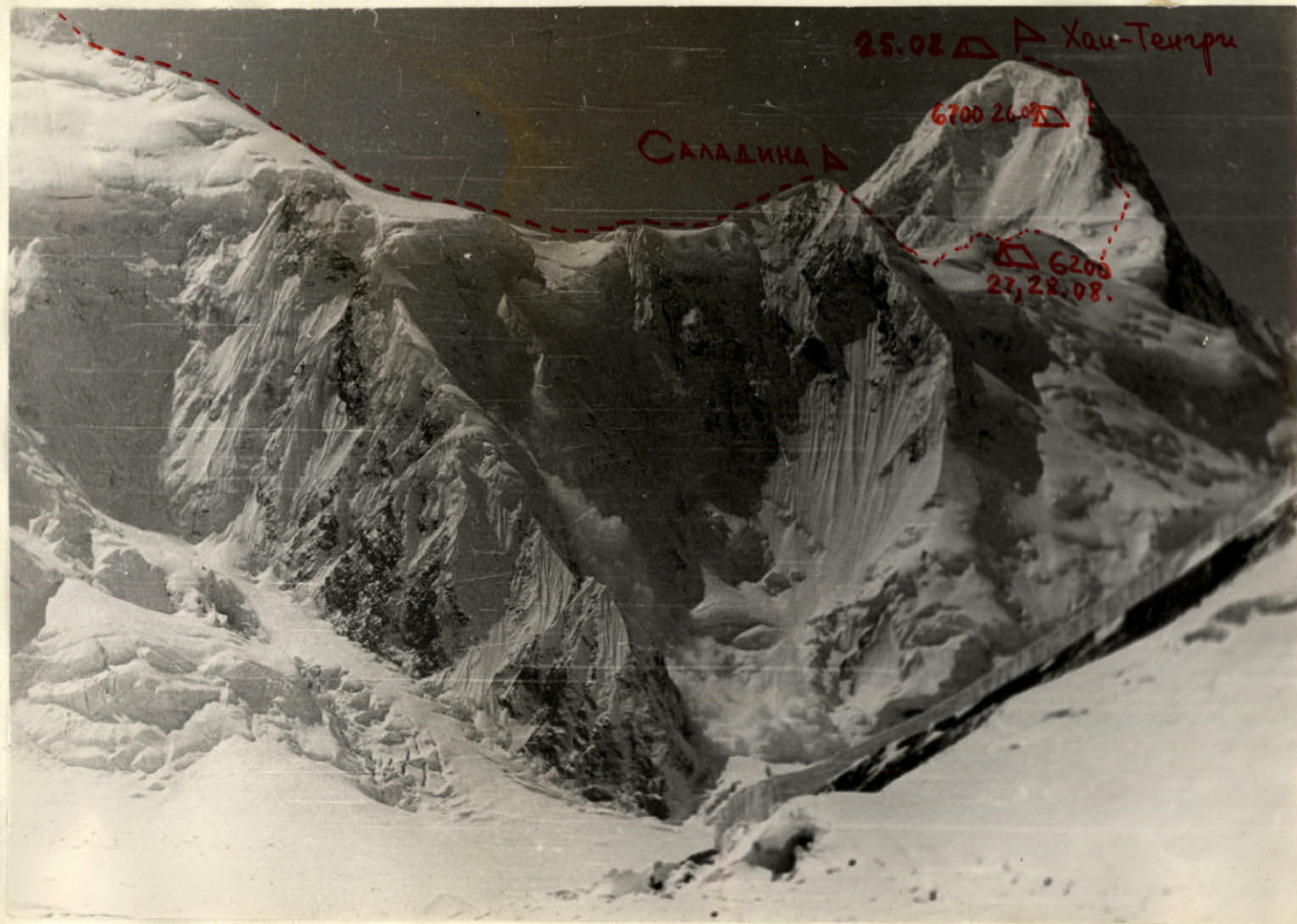


Узасток 9-10



На грядке 14-15

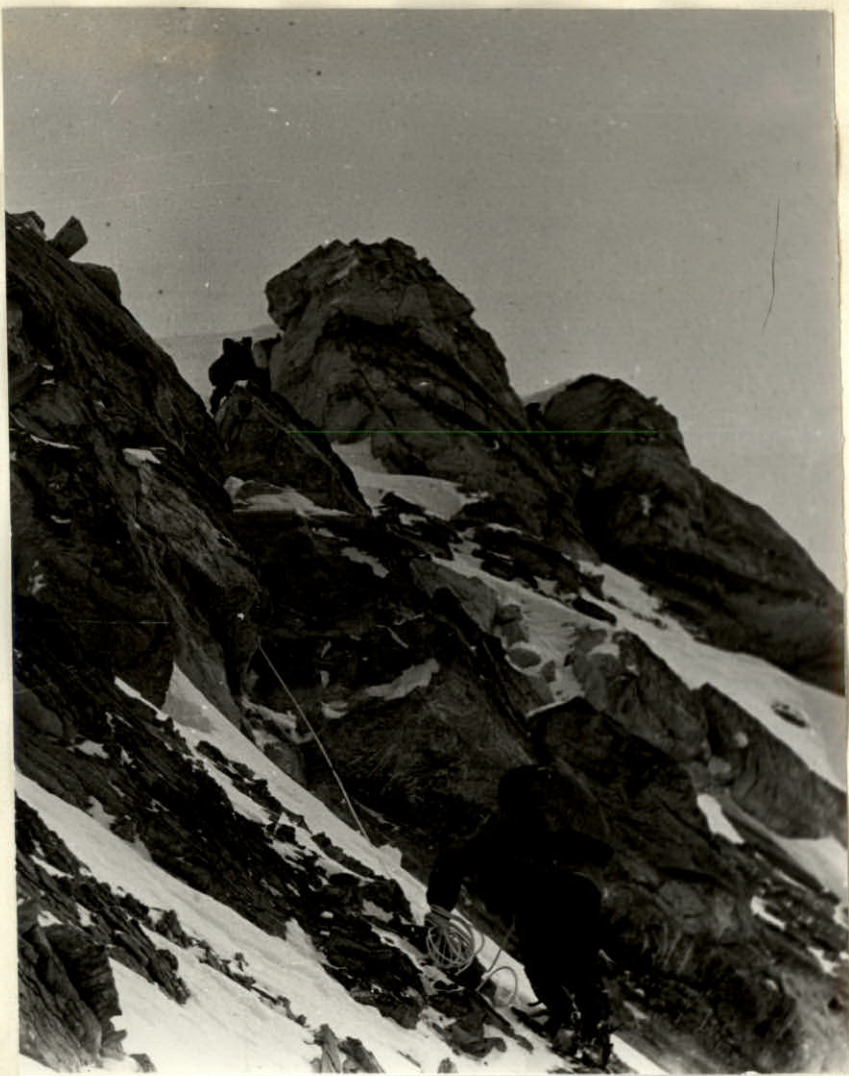




Траверс от 21-22 до 37-38 участка



На участке 27-28



На грядке 44-45



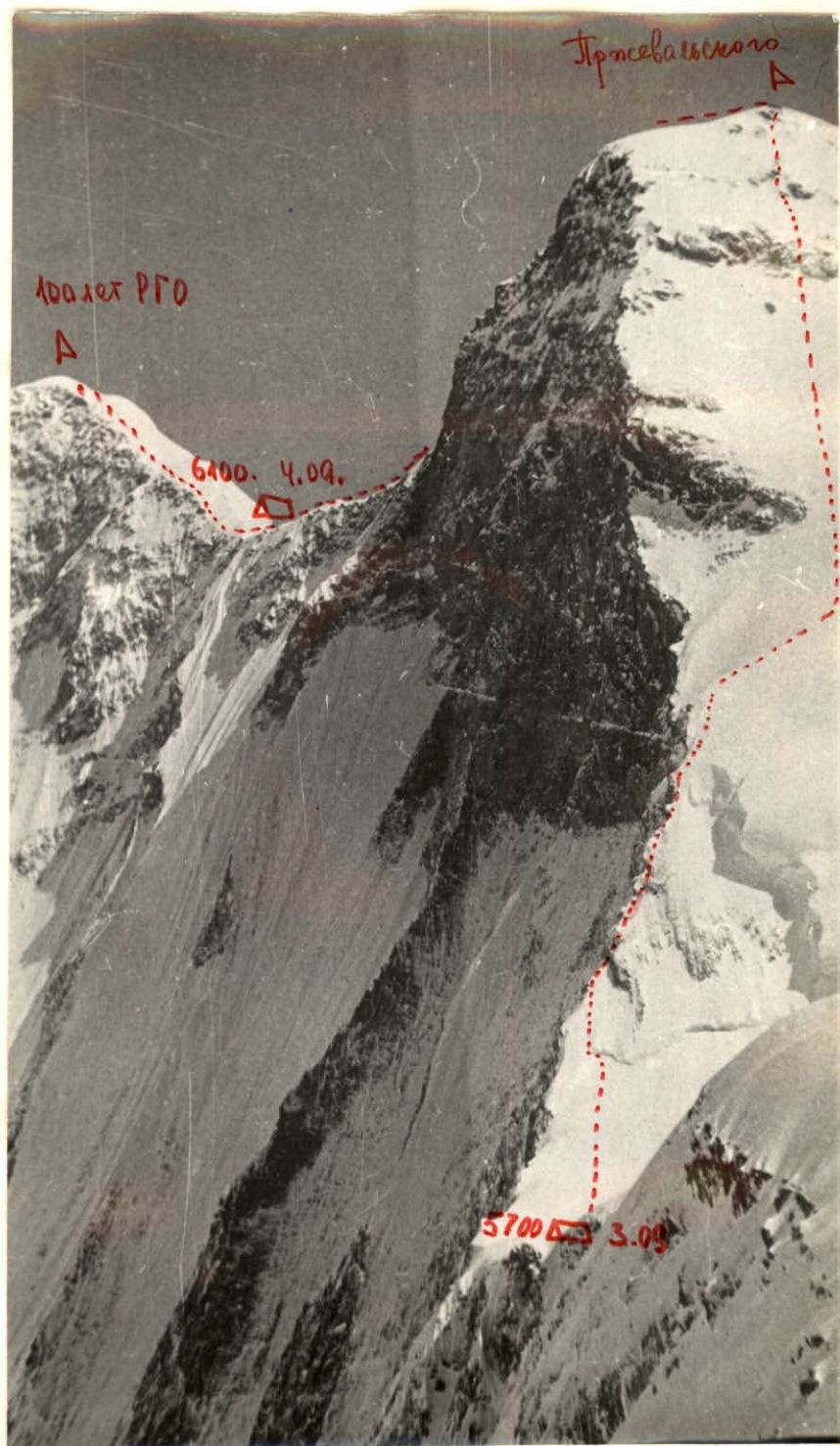
Вершина! 50 лет ВЛКСМ.



Лагерь 30.08.74г.



Ч  
фрагменты маршрута от 48-49 до 55-56



Части от 56-57 го 64-65.



На участке 62-63



На грядке 67-68