

О Т Ч Е Т

О ВОСХОЖДЕНИИ НА ПИК

СТАЛИНА

ГРУППЫ ЦС СДСО "БУРЕВЕСТНИК Ч

П а м и р

ИЮЛЬ - АВГУСТ 1961 г.

Получено 13.10.61 г.  
н.р.

## Оглавление

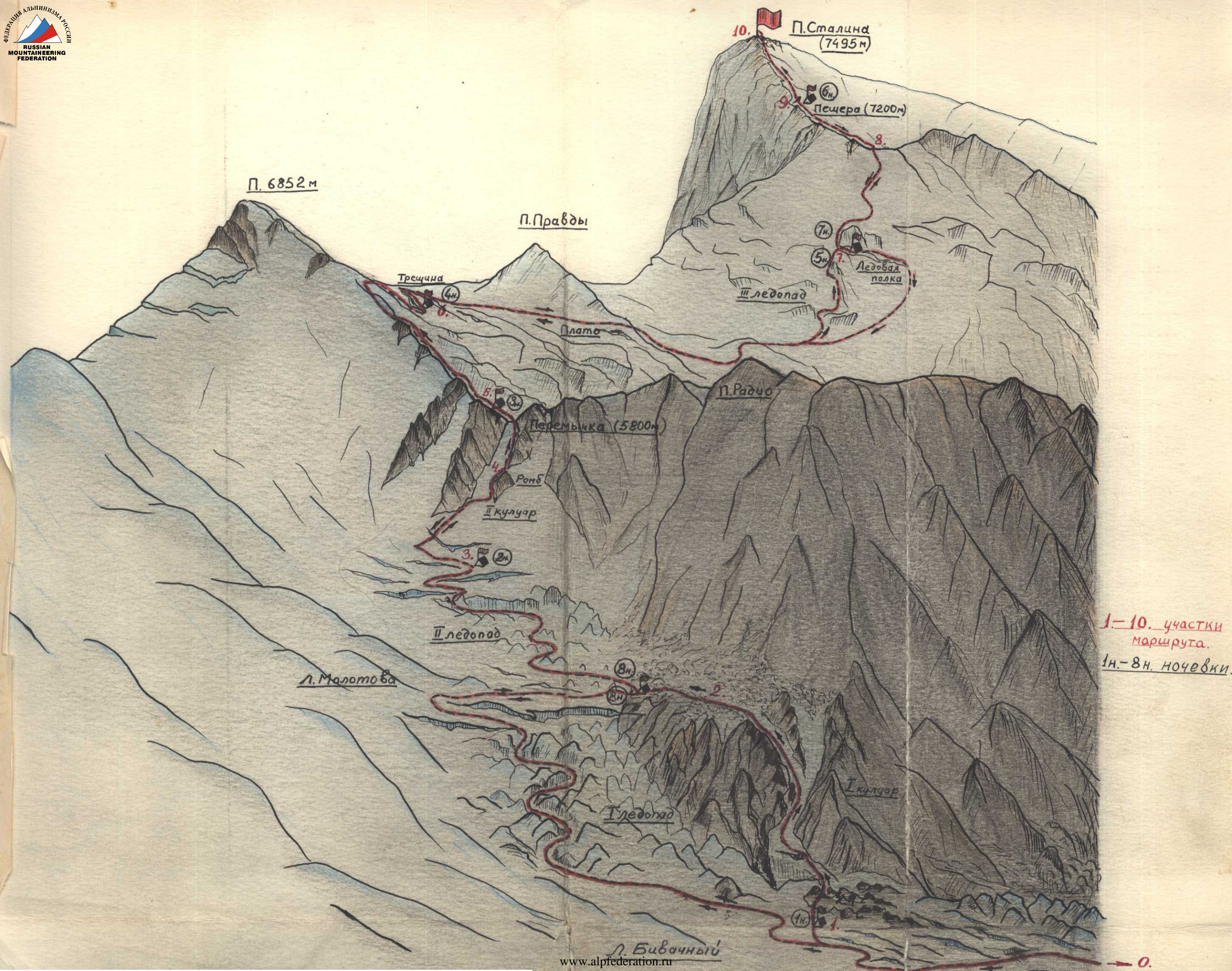
Введение.....	I
Краткое описание района.....	I
Подготовительный период.....	4
Штурм.....	II
1-ый день.....	I2
2-ой день.....	I4
3-ий день.....	I6
4-ый день.....	I9
5-ый день.....	2I
6-ой день.....	23
7-ой день.....	25
8-ой и 9-ый день.....	25
Общая характеристика маршрута.....	27
Снаряжение.....	28
Список участников штурмовой группы.....	30

## Введение

В июле и августе месяцах 1961 г Центральный Совет Студенческого Добровольного Спортивного Общества "Буревестник" проводил высотную экспедицию на Памире в районе ледника Бивачного. Одной из основных задач экспедиции было восхождение по новому пути на пик Сталина /7495 м/. В работе экспедиции принимали участие 19 альпинистов, в том числе тренеры тт. Тамм Е.И., Смит В.А., Бонгард М.М. и Брагин О.В.

### Краткое описание района

Ледник Бивачный, на котором находился базовый лагерь экспедиции, является одним из наиболее крупных притоков ледника Федченко. Бивачный течет с юго-запада на северо-восток и впадает в ледник Федченко с левой, орографически, стороны на расстоянии, примерно, 20 км от языка ледника. В свою очередь, в Бивачный, с запада и северо-запада, впадают последовательно ледники Калинина, Сталина и Молотова. Ледник Бивачный зажат между хребтами Академии Наук с севера и северо-запада, Дарвазским - с запада и хребтом Федченко - с юга. Наибольший альпинистский интерес здесь представляют хребты: Академии Наук, в котором находятся пик Сталина /7495 м/, пик Молотова /6858 м/, пик Известий /6840 м/, пик Ворошилова /6665 м/ и др. и Дарвазский, в котором расположена вершина пика Гармо /6595 м/.



П. 6852м

П. Правды

10. П. Сталина (7495м)

9. Пещера (7200м)

Трещина

7н. Ледовая полка

Плато

III ледопад

П. Радио

Перемычка (5800м)

Ранд

II кулуар

II ледопад

Л. Малотоба

I ледопад

I кулуар

Л. Бивачный

1-10. участки маршрута.

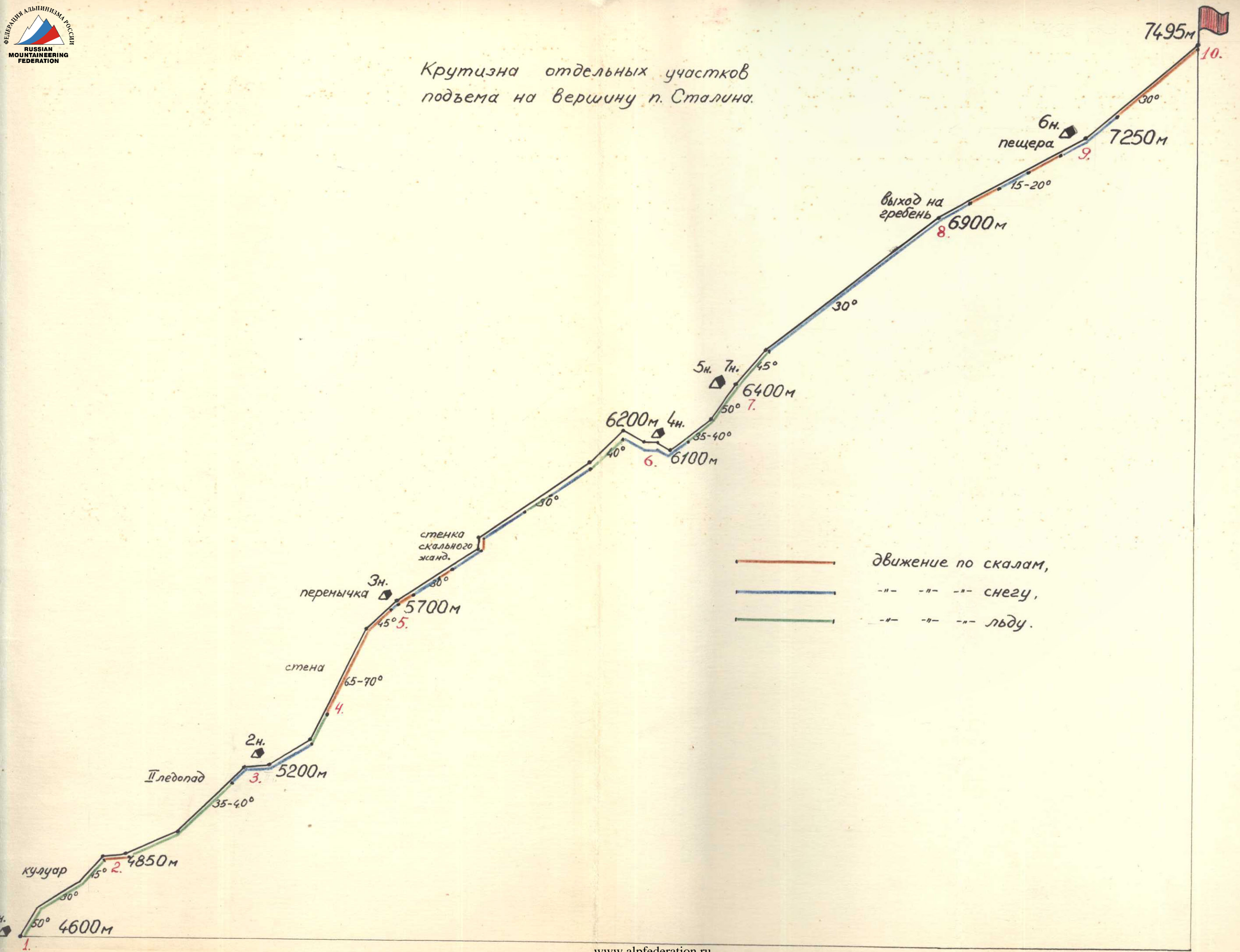
1н-8н. ночевки

Из трех перечисленных выше основных притоков ледника Бивачного наименее крупным является л.Калинина. Этот ледник имеет две явно выраженных ступени, разделенные ледопадом. Прохождение ледопада, как показала разведка, проведенная в этом году, предельно опасно, а единственный возможный обход связан с многодневным технически трудным траверсом. В связи с этим до сих пор никто не проходил в верхний цирк ледника Калинина. Цирк этот относительно небольшой, сильно изрезанный, перекрывается лавинами со склонов пика РВС, Калинина, 6300 и Красной Армии. Восхождения на все перечисленные вершины из верховьев л.Калинина представляют большой спортивный интерес.

Следующий приток Бивачного-л. Сталина, в который впадают лл. Орджоникидзе и Ворошилова. Этот узел был ранее относительно хорошо исследован и посещался многими экспедициями, совершившими восхождения на п.Сталина, пик Ворошилова, пик Орджоникидзе. В этом году отсюда были взяты п. Красной Армии и Пик Пионерской Правды, расположенный между пп. Известий и Орджоникидзе. Из непокоренных вершин наибольший интерес представляют маршруты на п.Известий и п.Калинина /с ледника Ворошилова/.

Ледник Молотова, следующий после ледника Сталина приток Бивачного, является наиболее крупным из перечисленных ледников. До этого года он никем не посещался. Ледник Молотова заворачивает дугой с запада на север и имеет три ступени

Крутизна отдельных участков подъема на вершину п. Сталина.



- движение по скалам,
- — — снегу,
- — — льду.

разделенные мощными ледопадами. В сторону Бивачного этот ледник также обрывается громадным ледопадом.

Ледники Сталина и Молотова разделяет длинный сильно изрезанный гребень, верхняя точка которого, названная в этом году пиком Радиоклуба, имеет высоту 5800 метров.

В цирке ледника Молотова наибольший интерес представляет одноименный пик, обрывающийся в сторону ледника ледовыми и скальными стенами. Вскоре после впадения л. Молотова, Бивачный расширяется и становится относительно спокойным.

С юго-запада в Бивачный впадает много сравнительно небольших ледников. Расположенные здесь вершины интересны лишь в верхней части ледника. Все это – непройденные маршруты, в большинстве случаев технически сложные.

В описываемом районе, начиная с 1933 года, когда Е.М. Абалаковым было совершено первовосхождение на пик Сталина, неоднократно работали различные альпинистские экспедиции. Помимо восхождения на пик Сталина по пути Е.М. Абалакова, наибольшего успеха достигла экспедиция "Спартак", совершившая в 1959 году восхождение на пик Ворошилова.

### Подготовительный период

3 июля. Экспедиция выехала из Москвы.

8-го основной состав и весь груз уже находились в Дараут-Кургане, однако сильный ветер не дает вертолету возможности вылететь ни 8-го, ни 9-го.

10 июля. Вертолет перевез через Мук-Су четырех человек. С небольшим грузом они отправляются вверх по Федченко и Бивачному окончательно определить место для базового лагеря /передовая группа из трех человек уже несколько дней находится там/ и принимать груз, который, в основном, должен быть сброшен прямо в базовый лагерь.

11 июля. Погода такая /облачность/, что вертолет может перевозить людей, но не может пробиться вверх по Бивачному для выброски груза. Улетают все, кроме шести человек. Эти будут работать на погрузке и выброске. Прилетел второй вертолет.

12 июля. Погода идеальная, но... кончился бензин. Бензовоз ушел в Ош. Шестерка сидит без дела и прокликает аэродромных раззяв. Взвешивается груз. Всего без личных вещей 2,5 тонн

13 июля. "Большой вертолетный день". Вертолеты делают 6 рейсов /3 - для нас и 3 - для экспедиции "Труда"/. Едва один улетает, как другой уже надо грузить. Основной груз выброшен на базовый лагерь.

14 июля. Последняя выброска. На обратном пути вертолет высаживает последнюю шестерку. С летчиками договариваемся: встреча на этом же месте 20 августа. Прощальный круг вертоле-



та, — и мы <sup>Больше чем</sup> на месяц отрезаны от прочего мира. Связь теперь только по радио. Нагрузившись вещами, которые нельзя было сбрасывать с вертолета /аптека, бензин и т.п./, группа отправляется в базовый лагерь /у слияния л. Бивачного и л. Сталина/.

15 июля. Вся экспедиция собралась в базовом лагере. Прикидываем "усушку" и "утруску" груза при сбрасывании. Снаряжение все в целости. Газовые баллоны помялись, но газ весь сохранился. Продовольствия собрали процентов 80. Так примерно и рассчитывали. Проживем!

16 июля. Устройство лагеря вчера закончили. Поэтому с утра все выходим на панорамный пункт. Это гребень вершины, стоящей прямо над лагерем. Часа два поднимаемся по склону, а затем выходим на гребень. Хорошо видим пик Молотова и тот его гребень, по которому предполагается под"ем на плато между пп. Молотова и Сталина. Биночки переходят из рук в руки. Почти каждый, посмотрев, облегченно вздыхает: "Пройти можно!" Ведь это одно из тех двух мест, которые внушали в Москве опасение. Остается вопрос, как попасть на этот гребень? К сожалению, отсюда выход не виден. Ответ даст только разведка.

17 июля. Тремя группами выходим на разведку. Тамм, Брагин, Симолин, Смирнов, Флоринский, Жолодин, Баронов и Мильштейн идут на ледник Молотова искать выход в верхний цирк и далее на перемычку между ледниками Молотова и Сталина.

Винокуров, Ткач, Дубинин, Ефимов, Любитов, Кузнецова и Макова выходят на ледник Сталина посмотреть, нет ли пути на

эту перемычку с севера, и просмотреть южные гребни пика Сталина.

Бонгард, Белопухов, Цетлин, Божуков, Затрутина и Горячева должны разведать ледник Калинина. Ведь наш запасной вариант - это пик Калинина.

20 июля. Все группы вернулись в базовый лагерь. Из цирка Калинина безопасных подъемов нет. Технически доступные пути проходили бы по ледовым сбросам. Решено - туда мы не пойдем. Выход же на гребень п. Молотова с юга /с ледника Молотова/, оказывается, есть. Группа Тамма прошла два довольно сложных ледопада на леднике Молотова и подошла к подножью стены, выводящей на гребень. Стену разрезают два кулуара. По кромке снега и скал правого кулуара, повидимому, есть выход на гребень. На спуске группа нашла обход нижнего ледопада по узкому крутому ледовому кулуару.

Группа Винокурова нашла, что с ледника Сталина возможен выход по довольно опасному пути и сложным скалам на гребень п. Молотова. Вариант соблазнительный тем, что путь по л. Сталина гораздо проще, чем по л. Молотова. Придется провести дополнительную разведку с тем, чтобы одни и те же люди увидели и сравнили оба пути.

22 июля. Брагин, Смирнов, Колодин, Божуков, Белопухов выходят на вторую разведку. Баронов, Дубинин, Бонгард, Ткач, Флоринский и Ефимов идут на восхождение на пик Орджоникидзе /6350 м/. Они тоже просмотрят путь с ледника Сталина.

Винокуров, Симолин, Мильштейн, Калачев, Любитов, Кузнецова, Затрутина, Макова, Горячева идут на вершину над Лагерем.

23 июля. Вернулись разведчики. Опасность выхода на гребень с севера слишком велика. Решено идти с юга /с ледн. Молотова/.

25 июля. Брагин, Божуков, Белопухов, Смирнов, Колодин, Цетлин с утра выходят на восхождение. Они пойдут через пик Орджоникидзе к пику Известий.

Немного позже возвращаются с восхождений группы Винокурова и Баронова. Оба восхождения прошли удачно, без каких-либо происшествий.

26-27 июля. Вернувшиеся с восхождений отдыхают и готовятся к выходу на заброску. Отбираются продукты и снаряжение. Проверяются примуса.

28 июля. Бонгард, Баронов, Винокуров, Флоринский, Ткач, Ефимов, Мильштейн, Симолин, Любитов, Затрутина, Кузнецова, Горячева и Макова выходят на ледн. Молотова.

29 июля. Кузнецова, Горячева и Макова возвращаются в базовый лагерь. Остальные поднимаются по кулуару, найденному во время разведки группой Тамма. У палатки, оставленной этой группой складывается часть вещей. Винокуров и Флоринский выходят вперед с небольшим грузом. Их задача обработать верхний ледопад и на другой день искать выход по стене на гребень. Остальные в два рейса должны перетащить весь груз к подножью

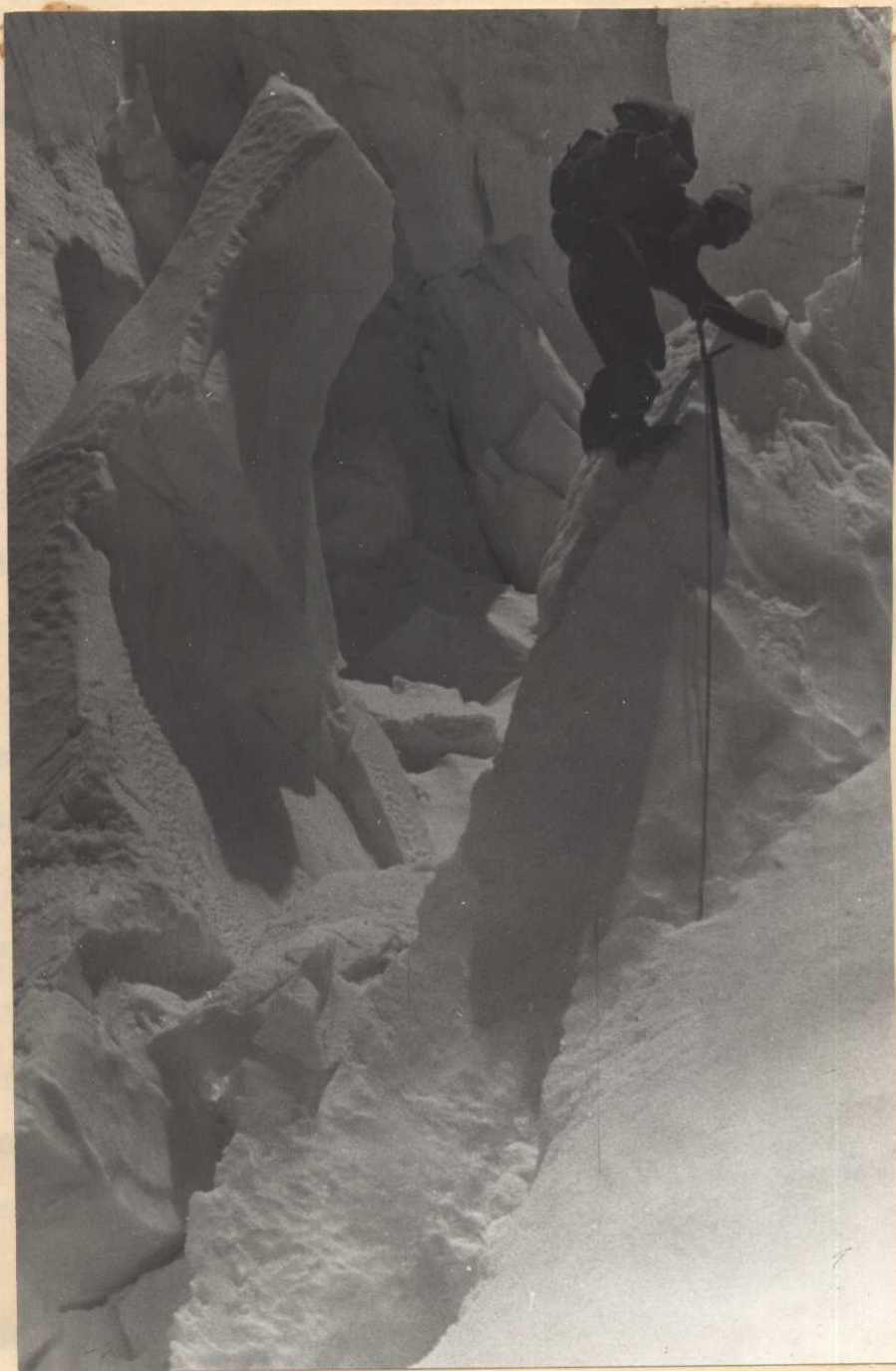


Фото 2.

На ледопаде II выход из большой  
трещины.

стены, а затем часть его поднять на гребень.

Через пол-часа после двойки выходят Бонгард, Баронов, Ткач, Ефимов, Мильштейн, Симолин и Любитов. Затрутина остается готовить ужин.

Винокуров и Флоринский в верхней части ледопада навесили веревки, но кричат, что вылезать с рюкзаками трудно. Советуют вытаскивать их на веревке. Время уже позднее / 18ч 30м /. Группа Бонгарда оставляет груз на ледопадае и решает поднимать его завтра вместе со второй частью груза. Мильштейн, Симолин и Любитов сразу уходят вниз к палаткам. Ткач, Бонгард, Ефимов и Баронов перед спуском отправляются в левую часть ледопада еще раз поискать, нет ли более простого выхода наверх. Такой путь находится. Он тоже не прост, но все же легче, чем справа. Настроение повышается. В 21 час все уже у палаток, где Затрутина встречает их умопомрачительным ужином.

В этот же день в базовый лагерь вернулась группа Брагина. Нехватка времени не позволила им дойти до пика Известий. Пришлось ограничиться восхождением на вершину 6600 м в гребне между п. Известий и п. Орджоникидзе. Назвали ее п. Пионерской Правды.

30 июля. Группа Бонгарда с утра сняла лагерь и двинулась на ледопад. На обнаруженном вчера месте выхода налаживается переправа рюкзаков /как это ни странно на под"еме - сверху вниз/. Подтаскивается оставленный вчера груз и, наконец, все выходят в верхний цирк л.Молотова. В это время Винокуров и

Флоринский работают на стене. Слышно, как они забивают крючья. К 12 часам двойка выходит на гребень.

Лагерь приходится ставить в середине цирка, т.к. днем со всех окружающих склонов время от времени идут камни.

В этот же день выходят из базового лагеря на пик Красной Армии Тамм, Смит и Дубинин.

31 июля. На рассвете спустились Винокуров и Флоринский. Они ночевали на гребне, чтобы не спускаться днем, когда слабый снег, и идут камни. Они оставили наверху палатку, примус и кастрюлю. Тут же выходят с грузом Бонгард, Ткач, Баронов, Мильштейн и Ефимов. Так как они забирают весь груз, а лишние люди на стене ни к чему, Любитов и Симолин выходят на восхождение на небольшую вершину в юго-восточном гребне, отходящем от п.Молотова. К 11 часам они уже снова у палаток.

В 13 часов гр.Бонгарда на гребне. Спускаться среди дня нельзя. Баронов, Мильштейн и Ефимов совершают восхождение на вершину в гребне, разделяющем ледн.Молотова и Сталина. Бонгард и Ткач перепивывают и складывают в палатке продовольствие, горючее и снаряжение.

В 16 часов возвращается группа Баронова. Свою вершину они назвали пиком Радиоклуба. В 18 часов вся пятерка начинает спуск. Уже холодно и камней нет. К нижнему бергшунду группа подходит уже в темноте, Но Винокуров и Флоринский вышли их встречать с фонарями. Настроение у всех отличное – основная задача выхода на заброску выполнена.



фото 3.

Выход на перемычку, участок IV на  
фото 12.

1 августа. Подъем в 4 часа. Нужно до солнца спуститься по кулуару. Выход в сумерках. Быстро пройден вниз верхний депопад. В 7 ч.30 м. группа уже на леднике под кулуаром. Теперь ничто не страшно и можно поесть. К обеду группа в базовом лагере.

2 августа. Возвращаются с восхождения Тамм, Смит и Дубинин. Все собрались в базовом лагере.

Подготовительный период окончился. Все участники будущего восхождения хорошо акклиматизировались. Помимо разведок и забросок, все побывали на вершинах высотой более 6300 м.

Мы имеем палатку, примус, 40 кг продуктов, 6 кг бензина и крючья на гребне. Две палатки, примус, кастрюли и немного бензина - в верхнем цирке под стеной. Там же часть личных теплых вещей. Под кулуаром - палатка, кошки, веревки, крючья, молотки. В нижней части стены навешены две веревки. Все готово, дело за погодой.

3-5 августа. Погода плохая. С выходом приходится задержаться. Еще раз перебираем и сортируем продукты и снаряжение.

6 августа. Погода улучшается, если к вечеру она не испортится - завтра выходим!





фото 4.

## Ш Т У Р М

План восхождения на пик Сталина, выработанный на основании разведки и консультации с участниками ранних экспедиций, выглядел следующим образом:

1 день. Движение из базового лагеря по леднику Бивачному вверх до впадения л. Молотова. Прохождение первого ледопада этого ледника справа по ходу у границы льда и скал. Ночевка под второй ступенью ледника. Ориентировочно 6 часов работы.

2 день. Обход второго ледопада по ледовому кулуару. Кулуар камнеопасен после 7 часов утра, прохождение его надо начать с рассветом, двигаться двойками одновременно. Далее проходится в лоб третья ступень ледопада. Ночевка на леднике под стеной, выводящей на перемычку. Ориентировочно пять часов работы. Дальнейшее движение в этот день нежелательно, так как во второй половине дня выход на перемычку камнеопасен.

3 день. Выход на перемычку, разделяющую ледники Сталина и Молотова. Движение происходит двойками с крючьевым охранением по кромке льда и скал, пересекая в нижней части ледовый участок снизу направо вверх. Ночевка на "перемычке", т.к. далее движение по крутому снежно-ледовому гребню, выводящему на восточное ребро пика Молотова целесообразно проводить с утра на кошках.

4 день. Движение по гребню в сторону снежного восточного ребра п. Молотова, переход на последнее и спуск на плато пп. Молотова-Правды-Сталина. Движение в сторону п. Правды и ледопада на ю.-западном склоне п. Сталина. Ночевка на плато. Ориентировочно 8-9 часов работы.



фото 5.  
На ледопаде I /при спуске/

5 день. Движение по плато и ледопаду на ю.-западном гребне п. Сталина, прохождение последнего, выход на гребень и под"ем по нему до высоты порядка 7200 метров. Ночевка на гребне.

6 день. Движение по гребню, выход на вершину и спуск на плато. Ночевка на плато.

7 день. Под"ем на плечо пика Молотова и спуск на перемычку и далее на третью ступень ледника Молотова.

8 день. Возвращение в базовый лагерь экспедиции на л. Бивачном.

9 день. Резерв.

1 день, 7 августа.

Выход из базового лагеря в 10 часов; по плану ночевка под кулуаром выводящим на вторую ступень ледника Молотова.

Из базового лагеря группа вышла в составе 18 человек, т.к. первые три дня шли вместе с четверкой, делавшей восхождение на пик Правды.

Движение начали с орографически правой стороны Бивачного у границы ледника и скальных склонов. Через 20 минут повернули резко вправо, вышли на ледник. Пройдя в среднем течении лед-



фото 6.  
Купуар на участке 1-2.

ника участок кальгасперов, местами достигающих высоты 15-20 метров, группа вышла на сильно разорванный лед. Пересечение Бивачного заняло 1,5 часа. Дальше движение проходило все время по левой орографически стороне сначала Бивачного, а затем и ледника Молотова. Путь очень неприятный, местами для обхода больших разрывов приходилось выходить на крутые осыпные склоны, набирать в высоту до 100 метров и <sup>затем</sup> траверсировать сильно разрушенные склоны бокового хребта. Однако большая часть пути проходит в "кармане" между льдом и скально-осыпными склонами. Местами камнеопасно!

Обойдя по таким "карманам" огромный ледопад на слиянии ледников Молотова и Бивачного, группа вышла на лед, на сравнительно ровную часть первой ступени ледника Молотова /см.схему/. Эта часть ледника проходится посередине, причем на последнем участке лед сильно разорван.

Не дойдя, примерно, 300 метров до первого ледопада, в скальной стене, ограничивающей ледник справа по ходу, имеется узкий ледовый кулуар. Подход к кулуару затруднен из-за больших трещин и бергшрунда. Фото 6.

Здесь на засыпанном камнями льду был установлен I-ый лагерь.

Группа подошла к кулуару в 17 часов, затратив на переход 7 часов. Погода весь день хорошая.



фото 7.  
Верхняя часть кулуара на  
участке 1-2.

2 день, 8 августа.

Выход из I-го лагеря в 4 ч.30 м, по плану ночевка под стеной, выводящей на перемычку.

Перепад высот от подножья до верха кулуара, по которому предстояло обойти ледопад I, не превышает 250 метров. Примерно, в средней части кулуар раздваивается. Путь группы проходил по левой, по ходу, ветви. Ширина кулуара внизу не более 5 метров, выше он расширяется и достигает, примерно, 20 метров. Крутизна в нижней части порядка  $50^{\circ}$ , затем склон выполаживается до  $30^{\circ}$  и наверху вновь крутой участок, примерно,  $40^{\circ}$ . Черный натечный лед постепенно переходит в пористый, забитый осколками камней; берега крутые, сильно разрушенные,

Выше кулуара фирновый склон граничит с осыпями. Днем, когда граница фирна и осипей освещена солнцем, кулуар <sup>б1</sup>камнеопасен и пользоваться им для обхода ледопада I нельзя. Этот ледопад,

фото 1 и 4 /второй ледопад ледника Молотова/ протяженностью порядка 800-1000 метров заворачивает дугой, по ходу, слева направо.

На кулуаре ледопаде почти непрерывно происходят обвалы. Над правым, орографически, берегом стеной стоят склоны пика Молотова с висячими ледниками, однако частые обвалы не могут засыпать здесь огромные разрывы.

фото 5. Во время разведки группа из 8 человек затратила на прохождение этого ледопада 7 часов, при этом почти все время двигались с попеременной страховкой. Поскольку ледопад все время движется, при каждом прохождении его приходилось бы искать новый путь, тратя на ~~это~~ это время и силы. В связи





фото 8.  
Ледопад II, участок 2-3.

с этим было решено пользоваться кулуаром, проходя его в период от 4-х до 6 часов.

На второй день группа вышла из лагеря I в связках по двое. Пройдя по ледовому мостику бергшрунд, вышли на склон; дальше полверевки траверса влево, к началу кулуара. Начав под"ем по кулуару, связки двигались одновременно, без разрыва. Шли на передних зубьях; темп движения предельно высок.

фото 7. Это позволило уже к 6 часам утра закончить прохождение кулуара. Немного отдохнув и сняв кошки, начали набирать высоту по крутой осыпи в направлении вверх налево и вышли в верхнюю часть ледопада I. Дальше движение проходило по правой по ходу, части ледника на расстоянии 50-100 метров от скальных стен. Ближе к стенам подходить опасно, камни!

Не доходя до <sup>ледопада</sup> кулуара II на месте промежуточного лагеря, оборудованного группой разведки, был устроен длительный отдых, т.к. под"ем в предельном темпе по кулуару на высоте порядка 5000 метров отнял много сил.

фото 8, 9. Наиболее трудная часть ледопада II имеет перепад высоты порядка 200 метров. Ледопад проходил в связках по двое и трое на кошках. Здесь часто встречаются ледовые стенки высотой 2-2,5 метра. В верхней части ледопад пересекает колоссальная трещина, путь преграждает 40-метровая совершенно вертикальная ледовая стена. Пройдя по дну трещины влево, можно по обломкам льда и пробкам набрать по высоте, примерно, 20-25 метров. Здесь, в стене, есть узкий проход, из кото-

фото 10.



фото 9.  
На педонаге II

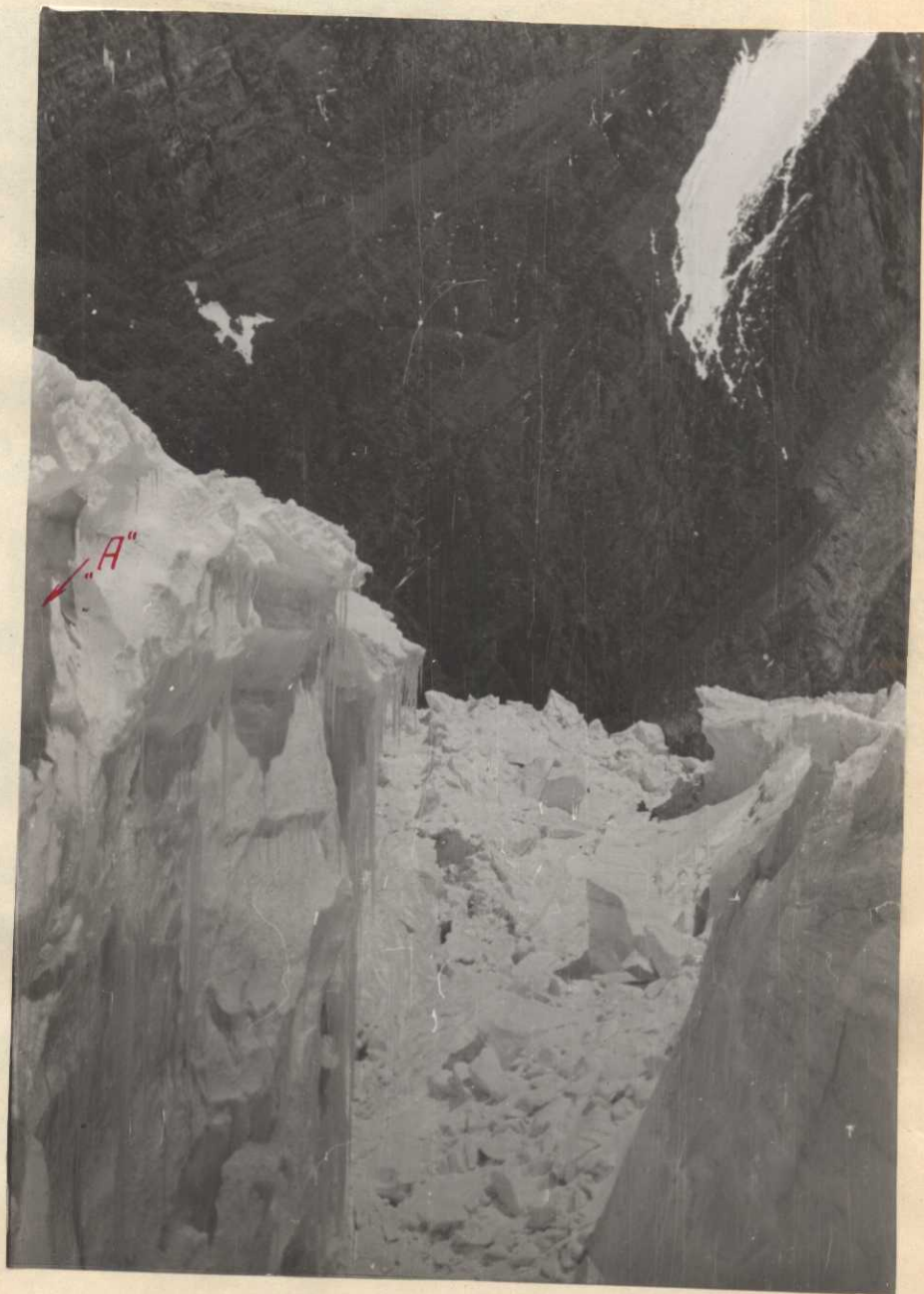


фото 10.  
Трещина в верхней части  
ледопада II /выход в р-не щели "А"/



фото 11.  
Ледопад II Выход из щели / см. участок "А" фото 10/

фото 11.2. рого с помощью крючьевой страховки, спортивным способом или джольфером можно спуститься на дно следующей трещины. Далее выход на пологую часть ледника не представляет трудностей. В трехстах метрах от стены, выводящей на перемычку, на горизонтальной части открытого ледника расположен второй лагерь. Сюда группа пришла к 14 часам, затратив на переход 7 ходовых часов. Погода весь день была хорошей.

3 день, 9 августа.

Выход из 2-го лагеря в 7 часов, по плану ночевка на перемычке.

фото 12.14. В этот день предстояло пройти наиболее технически трудный участок пути - стену, выводящую на перемычку. "Перемычка" - понижение в гребне, идущем от восточного ребра пика Молотова к пику Радиокруба. Этот гребень разделяет здесь верховья ледников Молотова и Сталина. В сторону третьей ступени ледника Молотова он обрывается скальной стеной. Перепад высот порядка 400 метров. Крутизна стены в среднем порядка 60°. В двух местах она разделена ледовыми участками. Правый, по ходу, участок льда, внизу шириной метров 50, постепенно сужается и в верхней части стены переходит в короткий скально-ледовый кулуар У крутизной около 40-45°. Кулуар выводит непосредственно на перемычку. У правой, по ходу, границы этого ледового участка, примерно, в середине стены имеется большая скальная площадка Ш - "ромб", на которой может собраться до 10-15 человек.



фото 12.  
Выход на перемычку, участок 3-4-5



фото 13.

Участок IV-V на фото 12.

Выше площадки стена сильно разрушена, поэтому в большой группе, нижние, двигаясь на участке II, могут попасть под камни. В связи с этим стену безопаснее проходить в два приема: сначала вся группа поднимается до площадки и лишь затем начинается движение дальше. Это и определило выбор маршрута по стене. Движение начали на кошках в связках по двое, в направлении средней части стены. Здесь, преодолев трехметровую ледовую стенку I/ступени/, группа перешла бергшруд и по



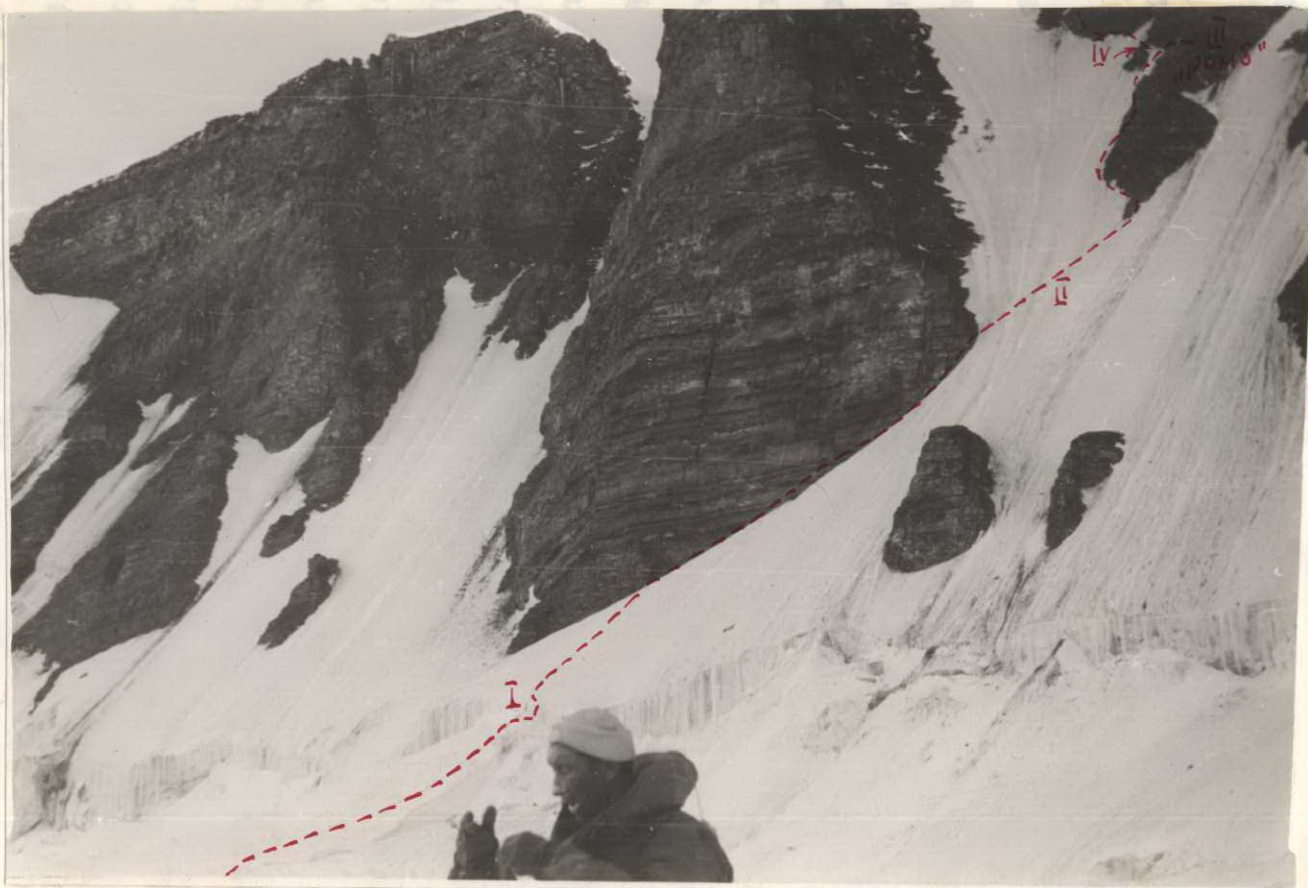


фото 14.  
Начало стены выводящей на перемычку, участок 3-4

ледовому склону протяженностью, примерно, 30 метров подошла непосредственно под стену. Отсюда, у границы ледового участка начинался под"ем по стене. С этого момента движение проходило все время со страховкой на ледовых и скальных крючьях. На участке П - 50-метровом траверсе ледового склона - были навешаны перила. Лед местами пересечен жолобами от потоков воды. После траверса, до площадки две веревки трудного лазания местами по скалам, местами по льду. Зацеп мало, скалы ломкие и надежная страховка отнимает много времени и внимания. С площадки, траверсом влево вверх огибается внешний угол IV ; местами обледенелые скалы чередуются с натечным льдом. Пройдя траверсом, примерно, I веревку, перешли на скальную часть стены. Дальше до участка У скалы средней трудности, сильно разрушенные и крутые. Сохранение крючьевого. Дойдя до участка У , надо выйти в кулуар и, траверсируя его вверх налево, подняться к осыпным площадкам, где был установлен лагерь 3. Площадки защищены от непрерывного сильного ветра 5-метровой снежной стеной, выводящей на гребень. В третьем лагере группа собралась к 15 часам, затратив на прохождение стены в общей сложности 8 часов. Во второй половине дня погода начала портиться. Для разведки состояния снега на ребре, ведущем от перемычки вверх, вышла двойка. Дойдя до начала под"ема, эта связка установила, что снег на гребне плотный, на хорошей основе, местами есть выходы льда.

это 3.16.

это 13.

4 день, 10 августа.

Выход из 3-го лагеря в 9 часов, по плану ночевка на плато между склонами пика Сталина и Правды.

На перемычке скальные "жандармы" чередуются с участками фирна. Гребень круто обрывается в обе стороны, ширина его местами доходит до 3-4 метров. Сразу за перемычкой начинается взлет, гребень постепенно сужается и становится острым. Перепад высот от перемычки до ребра пика Молотова 500-600 метров. Средняя крутизна - 30-35°. То и дело снежные участки чередуются со льдом, с обеих сторон внизу огромные сбросы, обращенные в верхний цирк ледника Сталина и внутренний цирк ледника Молотова. Путь по гребню преграждают три скальных "жандарма", а выше, на ледовом участке, большая трещина, образующая в остром гребне вертикальную стену высотой около 10 метров. Выше трещины гребень постепенно расширяется и примерно за 90 метров до ребра п. Молотова переходит в фирновый склон крутизной не меньше 40°. Ребро пика Молотова в сторону плато обрывается крутыми стенами, выводящими на сбросы. Для выхода на плато надо подняться несколько сот метров по ребру, где склон становится положе и выводит выше сбросов. Отсюда можно легко спуститься на верхнюю часть плато.

Всю ночь дул сильный порывистый ветер, к утру погода заметно испортилась. Из 3-го лагеря вышли связками по 3 человека. Регулярно сменяя первого, в сравнительно высоком темпе группа набирала высоту. Первые два "жандарма" - легкие,



фото 15.  
Гребень от перемычки до ребра п. Молотова  
участок 5-6.

сильно разрушенные скалы проходятся без особого труда с попеременной страховкой. Третий "жандарм" существенно сложнее и проходится в лоб по 10-метровой стенке. У левого ее края есть не явно выраженный внутренний угол. Скалы здесь трудные и ломкие, но для страховки можно найти подходящие уступы. Выше "жандарма" - очень острый участок гребня, на котором тонкая корка снега <sup>не</sup> прочно лежит на ледовой основе. Страховка попеременная. Движение здесь требует особой осторожности. Когда группа проходила этот участок, погода совсем испортилась. Снег, сильный ветер. К трещине подошли при видимости, не превышающей 10-15 метров. У гребня дно трещины засыпано и спуск в нее короток и не сложен. Для обхода ледовой стенки из трещины с тщательной страховкой надо выйти на правый, по ходу, склон и далее налево вновь на гребень. Подъем длинный - 1,5 веревки; склон, сначала ледовый крутизной порядка  $50^{\circ}$ , постепенно <sup>выползает и</sup> переходит в фирновый.

К моменту, когда группа подошла к ребру пика Молотова, снегопад усилился, видимость - не больше 3-4 метров; туман. Темп движения резко снизился. Выйдя на ребро, долго ждали разрывов, чтобы при спуске на плато не попасть на сбросы. Не дождавшись, прошли еще несколько веревок вверх по ребру и начали осторожно спускаться на плато. Наконец, стало выполаживать. Сильный ветер, видимости никакой. Места эти ранее ни откуда не просматривались, а ориентироваться невозможно. Пройдя немного наугад, вышли к огромной трещине. На ее дне было относительно безветренно. Поскольку надежд на улучшение



фото 16.  
На стене, участок  $\bar{IV}$  на фото 12 и 14.



погоды не было, решили устроить лагерь. На дне трещины в безопасном месте установили палатки и, на случай длительной непогоды, отрыли пещеру. Таким образом, не выполнив план этого дня, остановились, примерно, в 14 часов, затратив на переход 5 ходовых часов. Весь остаток дня и ночью погода плохая.

### 5 день, 11 августа.

Выход из лагеря в 9 часов, по плану ночевка на высоте 7000-7200 метров. Однако план предыдущего дня не был выполнен и дойти до этой высоты казалось невозможным.

К утру погода несколько улучшилась, видимость вверх отличная, а внизу все заложено облаками. Ясно, что к середине дня погода вновь испортится.

4-ый лагерь был устроен у ребра пика Молотова, сразу над ледопадом, переходящим в сбросы, обращенные в цирк ледника Сталина. Для того, чтобы подойти к склонам пика Сталина, предстояло спуститься по плато, примерно, на 100 метров. Путь преграждал ледопад. Пришлось обойти его по ходу слева, придерживаясь склонов пика Молотова. Немного не доходя до перемычки между пп. Молотова и Правды, спустились на нижнюю часть плато. Отсюда путь группы по направлению совпадал с так называемым "путем грузин". Когда подошли под ледопад на склонах пика Сталина, погода вновь начала портиться. Туман то и дело закрывал ледопад. Для прохождения последнего выбра-





фото 18.

На ледопаде III, участок 6-7.  
Высота 6400 м., внизу выход на  
вершину пика Правды.

ли его правую по ходу часть, где сбросы граничат вверху с черными обнаженными ото льда скальными стенами. Сначала путь по ледопаду не представлял труда, однако постепенно крутизна склона увеличивалась, часто приходилось выходить на чистый лед крутизной 40-45°. Страховка через ледовые крючья. Перед выходом к характерному трехугольному сбросу – четыре веревки от этого 18 и 19 крутого снега на льду. Крутизна местами до 50°.

Еще на плато для ночевки была выбрана возможная площадка под последним ледовым сбросом. Выше этого сброса – длинный фирновый склон, выводящий на гребень. На склоне мест для ночевки нет, а пройти его в этот день было невозможно. К месту ночевки – 2 веревки трудного лазания по чистому льду. В двух местах – ледовые стенки высотой 5 и 2 метра. Этот участок сначала обрабатывала двойка. Местами ледовые крючья использовались в качестве дополнительных опор. Вырубив ступеньки и зацепки для рук, связка навесила на этом маршруте две веревки для подема спортивным способом. К месту ночевки вышли в 17 часов, затратив на прохождение этого участка 8 ходовых часов. Вырубив под огромной ледовой стеной, на сравнительно пологом месте, площадки, установили 5-ый лагерь. Высота порядка 6400 метров. Погода плохая, но значительно лучше, чем накануне. Возможно, что для прохождения ледопада III есть и более подходящие пути, однако из-за плохой видимости мы могли подробно просмотреть лишь небольшую его часть. Надо отметить, что в связи с неустойчивой погодой и, следовательно, возможной "отсидкой" в одном из лагерей, мы



фото 19.  
На пегонге III

оставили в лагерях 3 и 4 меньше продуктов и горючего, чем предполагалось ранее. Поэтому рюкзаки были для таких высот необычно тяжелыми, что безусловно сказывалось в этот день на темпе движения. Тем не менее, самочувствие у всех отличное.

фото 17.

Погода к вечеру установилась хорошая. Характер дальнейшего пути до вершины был нам известен, т.к. участник восхождения В.Божуков проходил здесь в 1959 году. В связи с этим решено на следующее утро выйти с минимальным грузом, взяв с собой теплые вещи, суточный запас продуктов, горючее, примус, лопаты. При благоприятных условиях группа надеялась к вечеру вернуться в лагерь 5. В тоже время было предусмотрено все необходимое для постановки промежуточного пещерного лагеря.

#### 6 день, 12 августа.

Выход из лагеря в 7 часов, по первоначальному плану подъем на вершину и ночевка в лагере на высоте 7100-7200 м.

Утром 12 августа погода отличная. Выше лагеря предстояло пройти две веревки крутого ледового склона. Для того, чтобы обойти навесающую над палатками 20-метровую ледовую стену, начали движение с траверса на одну веревку влево. Дальше - вверх по склону на передних зубьях. Склон пересечен 5-ти метровой стеной, на которой горизонтальная полка шириной 20-30сантиметров. Страховка - крючьявая. По полке - траверс



фото 20.  
Вершина! участки 8-9-10

снято телеобъективом с п. Правды.



фото 21.  
участок 9-10

вправо, а затем еще одна веревка вверх, и группа вышла на фирновый склон выше ледопада. Здесь сильный ветер, метет снег. Выше, на гребне, видны "флаги".

фото 20. Далее, до выхода на гребень технической сложности нет. Все время меняя ведущего и двигаясь компактной группой, связки к 13 часам вышли на гребень, ведущий к вершине п. Сталина. Погода опять начала портиться. Ветер дует, не стихая. Холодно. Гребень выше того места, куда вышла группа, не сложный, местами очень острый. В начале - легкие, сильно разрушенные скальные "жандармы". Высота порядка 7000 метров. В некоторых связках темп падает. Поднявшись

Поднявшись до высоты порядка 7200-7300 метров к 15 часам решаем поставить лагерь 6, так как нет гарантии, что, выйдя на вершину, группа до темноты успеет спуститься в лагерь 5. Отрыв пещеру на 14 человек, устилаем пол скальными плитками. В пещере тепло, но несколько тесновато. Самочувствие хорошее, аппетит у всех превосходный.



Фото 22.  
На вершине пика Сталина



7 день, 13 августа.

Выход из лагеря в 8 часов. Теперь со сдвигом на I день группа движется в соответствии с первоначальным планом.

Ночевка в 5 лагере.

Вышли из пещеры при хорошей погоде, нет даже ветра.

Вершина рядом. Настроение отличное. Пройдя несколько веревок

до 20. 21. острого гребня, группа оказалась на осыпных, слегка прикрытых снегом, предвершинных склонах. Последние 4-5 веревок идутся тяжело. Технически путь легкий.

В II часов вышли на вершину. Видимость прекрасная. Все

до 22. 23. потрясены запиской Касфина. Пробыв на вершине больше часа и сложив новый большой тур /прежний, повидимому, был разрушен Касфиным/, начинаем спуск. Еще раз отдыхаем у пещеры. Идти относительно тяжело, очевидно, сказывается длительное пребывание на такой высоте. В 16 час. 30 м. подошли к лагерю 5.

Сложный участок крутого льда над лагерем прошли по веревке спортивным способом. Погода весь день хорошая.

На переход от пещеры до вершины и спуск к лагерю 5 затратили 8 часов 30 минут.

8 и 9 дни, 14-15 августа.

Утром 14 августа вышли из лагеря 5 поздно. Спуск по ледопаду на плато начали в 9 часов. Погода хорошая. Маршрут спуска в основном совпадал с путем, пройденным при под"еме. Однако ледопад III ниже лагеря 5 обошли по крутому снегу по ходу слева, под черными стенами. Утром, пока склон был еще



Фото 23.  
На вершине пика Сталина.

крепким, это не представляло опасности. В лагере 4 практически не останавливались и к 16 часам подошли к лагерю 3 на перемычке. Часть группы начала спуск по стене, навешивая веревки для "спортивного" и "дюльфера". Остальные снимали лагерь. Поздно вечером встали на ночевку в лагере 2. В этот день на спуск от 5-го до 2-го лагеря было затрачено 10 ходовых часов. К вечеру погода заметно испортилась, однако утром 15 августа снова ясно. Пройдя II-ой ледопад практически по пути под"ема, группа подошла к кулуару на обходе ледопада I после 7 часов. Кулуар сильно изменился, черный лед обнажился на всем 400-метровом пути. Камни уже начала "простреливать" маршрут. В связи с этим было решено спуститься по I-ому ледопаду. Удачно пройдя его за 3,5 часа и сняв лагерь I, группа уже в темноте благополучно спустилась в базовый лагерь. В этот день на переход от лагеря 2 до базы экспедиции было затрачено 14 ходовых часов.

Таким образом, пройденный на п. Сталина маршрут занял у группы в 14 человек 9 дней или 74 ходовых часа, из которых 46 часов были затрачены на под"ем и 28 часов - на спуск. Перепад высот от базового лагеря до вершины, примерно, 3700 метров. На протяжении всего восхождения все участники группы продемонстрировали хорошую техническую подготовку. Благодаря предварительным акклиматизационным восхождениям, самочувствие на всех высотах было отличным. Все это позволило провести восхождение с большим "запасом прочности",

несмотря на сложности отдельных участков и временами плохую погоду.

Среди участников высокой технической и физической подготовкой особенно выделялись тт. Божуков, Смит, Смирнов, Винокуров. Несколько хуже других высоту, начиная, примерно, с 7000 метров, переносили прекрасно подготовленный технически Флоринский и Ткач.

#### Общая характеристика маршрута.

Маршрут на пик Сталина, пройденный группой Центрального Совета СДСО "Буревестник", начинается с ледника Бивачного у впадения в него ледника Молотова. Из верхнего цирка последнего маршрут ведет на перемычку в гребне, разделяющем ледники Молотова и Сталина. Далее следует под"ем на восточное ребро пика Молотова и переход на плато, расположенное на высоте 6100-6200 м. С плато путь в общих чертах совпадает с маршрутом, впервые пройденным в 1956 г группой Грузинского Альпинистского Клуба.

Наиболее интересным и технически сложным участком пути является под"ем на плато до высоты 6200 метров.

Маршрут в целом - комбинированный. Скальная часть более короткая, но наиболее технически сложная. К ней прежде всего относится участок, пройденный на 3-ий день восхождения, - под"ем по стене от последней ступени л. Молотова до перемычки

Здесь на всем протяжении – маршрут 4-ой категории трудности. Сравнительно коротким, но технически сложным участком является также 3-ий "жандарм" на гребне, ведущем от перемычки к ребру пика Молотова.

Наиболее сложная ледовая работа – это кулуар, пройденный на 2-ой день восхождения, и 3-ий ледопад на леднике Молотова /на схеме ледопад П/. Необходимо также отметить ледовые участки, пройденные на ледопаде Ш, на склоне пика ~~Ш~~ Сталина выше плато. Все эти участки, ориентировочно, 4-ой категории трудности. На маршруте при под"еме было забито всего 22 скальных и ледовых крюка.

Путь спуска почти всюду совпадал с путем под"ема. При этом на спуске в отмеченных выше местах применялись "дольферы" и спортивные способы.

В целом, по мнению участников, бывших ранее на пике Сталина, пройденный маршрут технически значительно сложнее, чем путь Грузинского Альпинистского Клуба и превосходит по сложности маршрут через пик Куйбышева и большое фирновое плато, пройденный в 1957 году экспедицией Кузьмина.

### Снаряжение

На восхождении группа была обеспечена всем необходимым снаряжением. Все участники имели пуховые куртки и костюмы, пуховые спальные мешки. 12 участников штурмовой группы были обуты в шекльтоны на цигейке, двое – в высотные утепленные ботинки. Группа имела три высотных палатки нового образца,

изготовленные из цветного прорезиненного капрона. Качество палаток хорошее, однако на ветру и солнце они быстро выгорают. На протяжении всего восхождения в группе были необходимые для рытья пещер лопаты. Веревки – капроновые, 30-метровые  $\phi$  9 и 12 мм. Помимо ледорубов, в группе был 1 скальный молоток, 2 айсбайля, 20 скальных и 15 ледовых крючьев. В качестве горючего для трех примусов типа "Фебус" использовался чистый высокосортный бензин. Примусы, один-фирменный и два производства мастерских АН СССР, работали отлично.

Благодаря хорошему теплomu снаряжению, случаев обморожения не было.

Из продуктов питания, помимо обычных наименований, надо отметить прекрасно зарекомендовавшие себя сушеное /не сублимированное/ мясо и быстро разваривающиеся концентраты /супы, каши/.

Горючего и продуктов хватило на все восхождение, причем аварийные запасы были при подеме заложены в лагерях 3, 4 и 5, где, помимо этого, имелись запасные веревки и крючья.

Список участников штурмовой группы

Фам., и.о.	Год : :рожд.	Нацио- :нальн. :	Парт. :	Спорт. : :разряд :	Альп. : :стаж :	Основн. : :профессия :	Адрес
1. Тамм Евгений Игоревич	1926	русск.	б/п	I	с 1947	научный работник	Москва, наб. М. Горького, д. 4/22, кв. 63.
2. Смит Вильям Артурович	1930	русск.	б/п	мастер спорта	с 1951	научный работник	Москва, Чистые Пруды, I-а, кв. 42.
3. Брагин Олег Владимирович	1931	еврей	б/п	I	с 1952	научный работник	Москва, просп. Мира, 108, кв. 56.
4. Бонгард Михаил Моисеевич	1924	еврей	б/п	мастер спорта	с 1949	научный работник	Москва, 4-я Тверская Ямская, 20, кв. 42.
5. Смирнов Юрий Иванович	1931	русск.	б/п	I	с 1956	научный работник	Москва, Городок Моссовета, I-й проезд, 16, кв. 64.
6. Цетлин Валентин Михайлович.	1927	еврей	б/п	I	с 1957	научный работник	Москва, ул. Толбузина, 3/2, кв. 29.
7. Дубинин Вадим Алексеевич	1934	русск.	ВЛКСМ	I	с 1952	научный работник	Моск. обл., гор. Долгопрудный; общежит. МФТИ, "В".
8. Баронов Борис Сергеевич	1932	русск.	б/п	I	с 1952	инженер	Москва, 9-й проспект, 23, кв. II.
9. Божуков Валентин Михайлович.	1933	русск.	ВЛКСМ	мастер спорта	с 1953	инженер	Москва, Писцовая, д. 16/45, кв. 176.
10. Белопухов Андантин Константинович	19	русск.	б/п	мастер спорта	с 1948	инженер	Москва, Узкое, д. 25, кв. 5.
II. Колодин Владимир Алексеевич	1926	русск.	б/п	мастер спорта	с 1947	преподаватель университета.	Алма-Ата, ул. Калинина, д. 83, кв. 50.

Винокуров Владимир Константинович	1929	русск.	КПСС	мастер спорта	с 1951	инженер	Москва, Студенческая, 42, кв. 55.
13. Флоринский Арнольд Борисович	1933	русск.	б/п	мастер спорта	с 1953	инженер	Москва, Лефортовский вал, 7/6, кв. 4.
14. Ткач Вадим Борисович	1932	украинец	б/п	мастер спорта	с 1952	инженер	Москва, Хоромнический туп., 4, кв. 7.



ОСНОВНЫЕ ХАРАКТЕРИСТИКИ МАРШРУТА

Маршрут восхождения - пик Сталина с ледника Молотова  
 Перепад высот маршрута (от I лагеря) - 2900 м  
 В том числе сложнейших участков - 900 м  
 Крутизна маршрута - 30°  
 В том числе сложнейших участков - 45-60°

Дата	Пройденные участки	Средняя крутизна	Перепад высот	Характер рельефа	Техн. трудность	Способ страховки	Погода	Время выхода	Время остановки	Ходов. часов	Забито крючьев	Условия ночевки	Вес дневного рациона питания
8 авг.	I - 2	40°	250 м	Ледовый кулуар	4	Ск. крюк, выступы.	Хорошая	4ч30м	I4ч	7ч	I	Хорошие	I,5кг x I4
	2-3	35°	350 м	Ледопад	4	Перегибы ледника, лед.крючья.					2		
9 авг.	3-4	25-50°	100 м	Снег, лед	4	Ск. крючья	хорошая	7ч	I5ч	8ч	2	Хорошие	I,2кг x I4
	4-5	65°	400 м	Сыпучие скалы	4	Ск. крючья					II		
10 авг.	5-6	30°	700 м	Снежно-ледовый гребень Скальные жандармы	3	Ск. выступы	С II часов снегопад, туман.	9ч	I4ч	5ч		Хорошие	Iкг x I4
11 авг.	6-7	35-50°	200м	Заснеженный ледопад	4	Ледоруб Лед. крючья	Туман	9ч	I7ч	8ч	3	Хорошие	Iкг x I4
12 авг.	7-8	45-30°	500 м	Ледовый, а затем снежный склон	3	Лед. крючья	Ясно. Сильный ветер	7ч	I5ч	8ч	3	Пещера	0,7кг x I4
	8-9	20°	300 м	Острый снежный гребень	3	Ледоруб Перегибы гребня							
13 авг.	9-10 10-7	30°	300 м	Заснеженные скалы	2	Местами поперечное движение	Хорошая	8ч	I6ч30м	8,5ч		Лагерь 5	Iкг x I4

44,30

Руководитель группы *Е. Жамин*